



Vetenskapsrådet

**EN STUDIE AV INVESTERINGAR  
I UTRUSTNING FÖR FORSKNING  
VID SVENSKA UNIVERSITET  
OCH HÖGSKOLOR, 1997–2007**

# EN STUDIE AV INVESTERINGAR I UTRUSTNING FÖR FORSKNING VID SVENSKA UNIVERSITET OCH HÖGSKOLOR, 1997–2007

Magnus Friberg och Per Hyenstrand

Vetenskapsrådet

En studie av investeringar i utrustning för forskning vid svenska universitet och högskolor, 1997–2007

VETENSKAPSRÅDET

Box 1035

101 38 Stockholm

© Vetenskapsrådet

ISBN 978-91-7307-186-4

---

# INNEHÅLL

---

SAMMANFATTNING.....	5
SUMMARY.....	6
INLEDNING.....	7
BAKGRUND.....	8
KÄLLOR OCH INDELNINGAR I KATEGORIER.....	10
RESULTAT.....	11
SLUTSATS.....	12
APPENDIX 1: KATEGORIER.....	13
APPENDIX 2: TABELLER OCH DIAGRAM.....	14
REFERENSER/UNDERLAG.....	15

---

# SAMMANFATTNING

---

Den här studien är ämnad som ett diskussionsunderlag för forskningsfinansiärer samt svenska universitet och högskolor (UoH) om framtida behov och mekanismer för investeringar i forskningsutrustningar. Med hjälp av den statistik som UoH rapporterar till Statistiska Centralbyrån (SCB) och Högskoleverket om intäkter för forskning, investeringar och personal ser vi på investeringarnas utveckling över tiden. Vi försöker hitta bakomliggande orsaker till större förändringar av investeringar vid UoH. Som investering räknas all utrustning med en förväntad livslängd på tre år eller mer. Samtliga utgifter är omräknade till 2007 års priser.

Under 1997–2007 ökade UoH:s utgifter för forskning med 40 % och antalet anställda forskare ungefär lika mycket. 1999–2001 gjordes stora investeringar vid UoH (ca 1400 Mkr/år) framförallt inom naturvetenskap och teknik, och det kan delvis förklaras med investeringar i utrustning till de renrumslaboratorier som byggdes upp då. År 2007 spenderade universitet och högskolor 900 Mkr på investeringar i forskningsutrustningar. Minskningen torde vara orsakad av UoH:s egna prioriteringar eftersom bidrag till större forskningsutrustningar från de största externa finansiärerna av infrastruktur, Knut och Alice Wallenbergs Stiftelse följt av Vetenskapsrådet (tidigare Forskningsrådsnämnden, FRN), var tämligen konstanta under perioden på 400–500 Mkr/år.

Under perioden 1997–2001 utgjorde investeringarna 6–7 % av UoHs totala utgifter för forskning för att sedan minska till 4 % för perioden 2003–2007. Minskningen är tydlig inom alla forskningsområden. Sett till investeringar per anställd forskare minskade de från 90–100 tkr/forskare till ca 50 tkr/forskare. Skillnaderna mellan ämnesområden är stor. Störst, men också mest varierande, är investeringarna per forskare inom NT-området med 85 tkr per forskare 2007 (148 tkr 1997). År 2007 var investeringsnivån inom medicin 70 tkr/forskare (112 tkr 1997) och inom HS-området 10 tkr/forskare (14 tkr 1997).

De extra medel som tillförts UoH som direkta statsanslag under perioden har framförallt använts för löner, och trots ökade resurser för forskning har investeringar vid svenska UoH minskat totalt såväl som per forskare.

Tabeller och diagram är samlade i appendix 2.

---

## SUMMARY

---

By this study we attempt to provide a background for discussions among Swedish universities and research financing entities on future needs of (and mechanism for) investments in research equipment. By using statistical data on income for research, investments in equipment and research staff reported by the universities to Statistics Sweden (SCB) and the National Agency for Higher Education (HSV) we map the investments over time and try to find causes for the major changes in investments at Swedish Universities. All equipment with an expected lifespan of three years or more is considered as an investment. The prices are given in real terms using 2007 as the reference year.

From 1997 to 2007 there was a 40 % increase in the universities R&D expenditures and in the research staffing. In the 1999 to 2001 the universities made large investments in equipment (c. 1400 MSEK/Year), foremost within science and engineering which partly can be explained by construction of clean laboratories in nano-technology. In 2007 the universities spent 900 MSEK on research equipment. The decrease is likely due to the priorities set by the universities since the equipment grants to the universities from the main the external contributors to infrastructures, i.e. the Knut and Alice Wallenberg Foundation as followed by the Swedish Research Council, was fairly stable at around 400–500 MSEK/year during the period.

In the period 1997–2001, investments in equipment was 6–7 % of the universities total spending on research, dropping to 4 % for the period 2003–2007. The decrease is evident in all areas and given as investments per researcher, it corresponds to a drop from 90–100 kSEK/researcher to c. 50 kSEK/researcher. There is a big difference between different scientific fields. The largest, but also the most variable investments were made in science and engineering with a drop from 148 kSEK/researcher in 1997 to 85 kSEK/researcher in 2007. In medicine it dropped from 112 kSEK/researcher in 1997 to 70 kSEK/researcher in 2007 and in humanities and social sciences it was 14 kSEK in 1997 and 10 kSEK in 2007.

The additional funding provided by the Swedish government directly to the universities have mainly been used for salaries and, despite increased resources, the investments at Swedish universities decreased, in real terms as well as per researcher.

Tables and diagrams are presented in appendix 2.

---

# INLEDNING

---

I den här studien försöker vi se hur investeringarna i utrustningar vid svenska universitet och högskolor (UoH) har förändrats 1997–2007<sup>1</sup> för att på så vis ge ett underlag för att bedöma eventuella nutida och framtida investeringsbehov. Vi ser närmare på investeringar i utrustningar med en beräknad livslängd på tre år eller mer<sup>2</sup> för forskning och forskarutbildning i relation till universiteten och högskolornas utgifter för forskning och antalet verksamma forskare. Investeringar i byggnader och andra lokalkostnader ingår inte i den här studien.

---

<sup>1</sup> SCB:s undersökning av år 2009 kommer att publiceras 2010-12-08. Undersökningen av det förlängda budgetåret 1995/96 innefattade inte investeringarna inom högskolesektorn.

<sup>2</sup> SCB anvisningar – Intäkter för forskning och utvecklingsverksamhet (FoU) vid universitet och högskolor budgetåren 1997–2007.

# BAKGRUND

Under den studerade perioden 1997-2007 fördelade Forskningsrådsnämnden (FRN) och senare Vetenskapsrådet medel för forskningsutrustningar genom bidragsformerna dyrbar vetenskaplig utrustning och medeldyr vetenskaplig utrustning. Ändamålet med bidragen till utrustningar var att möjliggöra inköp av forskningsutrustningar till projekt finansierade av Vetenskapsrådet. För dyrbar vetenskaplig utrustning omfattades även projekt som finansieras av de övriga statliga forskningsfinansiärerna (FAS, Formas, Vinnova, Rymdstyrelsen och Energimyndigheten). Bidragsformen och beredningen av ansökningarna administrerades av FRN och Vetenskapsrådet. Beslut fattades efter samråd med andra statliga forskningsfinansiärer.

Ursprunget till bidragsformerna är en proposition från 1979 (Prop. 1978/79:82) där det förordades en anslagspost på "15 milj. kr. avsedd utrustning i anslutning till av forskningsråden finansierade projekt." Bakgrunden var att universitet och högskolor hade minskat sina investeringar i forskningsutrustningar sedan 1950-talet. Enligt propositionen avsågs all utrustning på 100 000 kronor eller mer som inte var att betrakta som basutrustning vid universiteten. Riksdagen beslutade i enlighet med förslaget och från och med budgetåret 1979/80 hade FRN en särskild anslagspost för vetenskaplig utrustning. Medel till utrustningar fördelades i samråd med de övriga statliga forskningsfinansiärerna.

På begäran från forskningsråden och Rymdstyrelsen överfördes budgetåret 1993/94 hälften av FRN:s utrustningsanslag till de övriga forskningsfinansiärerna (UbU15 1992/93, Prop. 1992/93:170). Den del som fördes över avsåg utrustningar från 300 tkr till 2 Mkr och benämndes medeldyr vetenskaplig utrustning. Anslagen kom att fördelas mellan dåvarande Naturvetenskapliga-, Tekniska-, Medicinska-, Humanistiska- och samhällsvetenskapliga forskningsråden (NFR, TFR, MFR och HSRF) samt Rymdstyrelsen i proportion till tidigare fördelning mellan ämnesområden (se tabell nedan). FRN fick fortsatt ansvar för bidrag till dyrbar vetenskaplig utrustning (>2 Mkr). Budgetåret 1993/94 var de sammanlagda utrustningsanslagen 220 Mkr i dåtidens penningvärde.

## *Forskningsfinansierande myndigheters anslag för utrustningar budgetåret 1993/94.*

Myndighet	Anslag för utrustningar (1994 års priser)
FRN	113 Mkr, > 2Mkr, inkl. investeringar i nat. anläggningar*
NFR	46 Mkr
TFR	34 Mkr
MFR	18 Mkr
HSFR	6 Mkr
Rymdstyrelsen	3 Mkr
<b>Summa</b>	<b>220 Mkr</b>

\* Max-lab, Onsala Observatoriet, The Svedberg lab, Manne Siegbahn lab och SNIC.

Inför bildandet av Vetenskapsrådet sammanställdes hur mycket FRN, NFR, MFR och TFR beviljade i bidrag till utrustningar under 1999 (uppgifter saknas för HSFR, Rymdstyrelsen och Energimyndigheten). Sammanställningen visar att NFR, TFR och MFR tillsammans fördelade 63 Mkr 1999 (Leif Eriksson 2001, 1999 års priser), en minskning från de 99 Mkr som fördes över till dem sex år tidigare. FRN:s budget för utrustningar år 2000 var oförändrat 113 Mkr (inklusive bidrag till högpresterande datorresurser, senare Swedish National Infrastructure for Computing, SNIC), vilket motsvarar 127 Mkr i 2007 års priser. FRN:s utbetalningar minskade dock i realiteten från och med budgetåret 1997 som en följd av en ändring i bidragsvillkoren från utbetalningar efter rekvisition till en utbetalningstakt som motsvarar avskrivningarna. En bidragande orsak till minskningen av de övriga forskningsrådets bidrag till utrustningar var att medel fördes över till tjänster och projekt i samband med budgettätstramningen för forskningsråden under senare delen av 1990-talet.



Sedan 2001 har Vetenskapsrådet ansvarat för bidragen till dyrbar vetenskaplig utrustning och medeldyr utrustning till svenska universitet och högskolor. Bidrag till dyrbar vetenskaplig utrustning har gått till investeringar i utrustningar till enskilda forskargrupper, beräkningsresurser samt investeringar i nationella anläggningar och till internationella anläggningar där svenska forskare bidrar till konstruktionen och är regelbundna användare.

Den största externa finansiären av utrustningar vid svenska universitet och högskolor är Knut och Alice Wallenbergs stiftelse (KAW). Merparten av KAW:s stipendier är för investeringar som motsvarar dyrbar vetenskaplig utrustning, men de går också till mindre (billigare) utrustningar.

Bidrag till utrustningar ges också inom ramen för projekt från forskningsråden och forskningsfinansierande stiftelser. De senare ger i begränsad omfattning även bidrag till utrustningar som motsvarar dyrbar vetenskaplig utrustning.

### ***Vetenskapsrådets och KAW:s bidrag till svenska UoH för investeringar i utrustning 2001–2007 (2007 års priser)***

Finansiär/år	1997**	1999**	2001***	2002	2003	2004	2005	2006	2007
VR/FRN*	75 Mkr	45 Mkr	96 Mkr	109 Mkr	118 Mkr	116 Mkr	135 Mkr	150 Mkr	143 Mkr
KAW	401 Mkr	242 Mkr	342 Mkr	437 Mkr	365 Mkr	418 Mkr	273 Mkr	262 Mkr	358 Mkr
<b>Summa</b>	<b>476 Mkr</b>	<b>287 Mkr</b>	<b>438 Mkr</b>	<b>546 Mkr</b>	<b>484 Mkr</b>	<b>534 Mkr</b>	<b>408 Mkr</b>	<b>412 Mkr</b>	<b>501 Mkr</b>

\* Här ingår endast bidrag till dyrbar vetenskaplig utrustning (inkl. investeringar i nationell och internationella anläggningar samt från och med 2001 även SNIC). Av Vetenskapsrådets årliga bidrag till SNIC utgör 70 % investeringar.

\*\* Minskning på grund av ändrade instruktioner till FRN 1998 angående utbetalningsvillkor – från rekvisitioner till utbetalning motsvarande avskrivningar och lån i Riksgälden. I realiteten en minskning med cirka 25 %.

\*\*\* Lägre än budgeterat för perioden på grund av senarelagda utbetalningar i samband med överföring från FRN till Vetenskapsrådet samt kvardröjande effekter från 1998 års villkorsförändring.

I forskningspropositionen "Ett lyft för forskning och innovation" (Prop. 2008/09:50) tydliggörs Vetenskapsrådets ansvar för forskningsinfrastruktur av nationellt intresse. Samtidigt påpekas universitet och högskolors ansvar för sina egna utrustningar. Som svar på detta har rådet för forskningens infrastrukturer (RFI) vid Vetenskapsrådet från och med 2008 renodlat bidragen till investeringar att endast omfatta utrustningar av visat nationellt intresse (se definition i Nationell forskningsinfrastruktur, dnr: proposition 2008/09:50). Dessa utrustningar kan placeras såväl vid svenska UoH som vid internationella forskningsanläggningar. Även bidrag till de senare utgår mestadels till svenska UoH som upphandlar eller konstruerar samt förvaltar utrustningar som placeras vid internationella anläggningar.

---

# KÄLLOR OCH INDELNINGAR I KATEGORIER

---

FoU-utgifterna definieras som universitetens och högskolornas utgifter för forskning, forskarutbildningens forskningsmoment samt investeringar (källa SCB). Till investeringar räknas alla investeringar med en beräknad livslängd på tre år eller mer. Vi har valt att inte korrigera utrustningskostnaden för forskarutbildningens utbildningsmoment. Dels för att vi anser den vara liten, dels för att den är svår att uppskatta. För omräkning till fast pris har vi valt att använda BNP deflatorn.

Statistik över antalet anställda är från SCB:s och HSV:s statistiska rapporter över personal vid universitet och högskolor. I den här studien ser vi till antalet verksamma forskare, dvs. de anställda som redovisas i SCB:s och HSV:s personalstatistik inom kategorierna professorer, lektorer, forskarassistenter samt annan forskande och undervisande personal.

Tidsserierna i den här studien följer inte en gemensam uppdelning av verksamheten mellan år och mellan dataserier. Skillnaderna ligger i hur utgifter och personal delas upp och vilka högskolor och forskningsinstitut som är medtagna i statistiken. Som minsta gemensamma nämnare har vi använt ämnesrådsuppdelningen på Vetenskapsrådet, dvs. Humaniora och samhällsvetenskap (HS), Naturvetenskap och teknik (NT) samt Medicin (M). Sveriges lantbruksuniversitet, SLU, redovisas separat. Lärarutbildningen samt kulturhögskolorna i Stockholm redovisas inom posten Övrigt (ÖVR). Dessa uppdelningar kallas framgent i rapporten för områden. Uppdelningen på ämnesområden avser endast de elva så kallade gamla universiteten och högskolorna.

För 1997 har Lunds universitets verksamhet inom odontologi och lärarutbildningen förts över till området Mindre och medelstora universitet och högskolor (MMUH). Detta eftersom den verksamheten bedrevs vid det som nu är Malmö högskola och redovisas där från och med 1999, dvs. inom området MMUH i den här rapporten. I personalstatistiken från och med 2001 redovisas inte lärarutbildningen separat utan ingår i respektive fakultet. Därför gör vi så även i den här studien, med undantag för Lärarhögskolan i Stockholm som redovisas under Övrigt för hela tidsperioden. Antalet forskare som tidigare redovisades som verksamma vid lärarutbildningen utanför Lärarhögskolan var tidigare cirka 200 personer, varav hälften vid Göteborgs Universitet. I undersökningen har all verksamhet vid de tekniska universiteten (Chalmers, KTH och Luleå) förts till NT-området. Detta eftersom vissa dataserier redovisas per fakultet istället för vetenskapsområde eller ämne.

Notera att statistiken i den här studien avviker något från det som presenteras i forskningsstatistiska samverkansgruppens rapport från 2007. Orsaken är att institut och vissa högskolor exkluderats för att data ska vara jämförbara över tiden och mellan dataserier.

SCB sammanställer den ekonomiska forskningsstatistiken vartannat år och därav följer att vi i denna rapport redovisar FoU-utgifter, investeringar och forskande personal för vartannat år. Sammanställningen av 2009 års data pågår. SCB och HSV kommer att presentera statistiken under innevarande år (2010).

---

# RESULTAT

---

Universitetens och högskolornas investeringar i utrustningar, FoU-utgifter samt forskande personal för åren 1997–2007 redovisas uppdelade på område i diagrammen 1a-3a och i tabellerna 1a-3a (i appendix 2). Som framgår ur tabellerna är det de gamla universiteten som framförallt investerar i forskningsutrustning. Mindre och medelstora högskolors investeringar utgör mindre än 10 % av de totala investeringarna i utrustning, men också SLU:s andel av investeringarna är låg.

I fasta priser var investeringarna i utrustning vid UoH 2007 cirka 80 % av investeringarna 1997, 893 Mkr 2007 mot 1 111 Mkr 1997 (Tabell och Diagram 1a och 1b). De totala investeringarna var högre 1999 och 2001 och utgjorde då 1 431 respektive 1 133 Mkr/år. Från toppåret 1999 till 2007 minskade investeringstakten till under 1997 års nivå. De stora investeringarna i förhållande till intäkterna för 1999–2001 förklaras med stora investeringar inom NT-området. Chalmers, KTH, Lunds, Linköpings, och Uppsala universitet samt Luleå tekniska universitet gjorde stora investeringar inom teknikområdet under 1999 och 2001. Antagligen är det i flera fall de stora investeringar som universiteten gjorde för att förse renrumslaboratorier för nanoforskning med utrustning.

Investeringarna minskade från 1997 till 2007 inom samtliga områden. Investeringarna inom NT-området 2007 var 70 % av investeringarna 1997. För M och HS är motsvarande siffror 86 % respektive 90 % och för MMUH 77 %. Investeringarna inom kategorierna Övrigt och Fakultetsövergripande utgör en mycket liten andel av de totala investeringarna, så ökningen för dem ger endast ett försumbart bidrag till investeringarna vid UoH.

Universitet och högskolors FoU-intäkter ökade under perioden med 41 % i löpande priser (tabell och diagram 2a) och antalet forskande och undervisande personal inom de kategorier som används i den här studien ökade med 39 % (tabell och diagram 3a). När FoU-intäkterna ökat kraftigt, som under perioden 1997 till 1999 och 2005 till 2007, ökar även investeringarna. Under andra perioder sjunker investeringarna.

Investeringar som del av universitetens intäkter för forskning har en topp 1997 och 1999 på 7 % för att sedan minska ner till 4 % år 2003 och förbli på den nivån (tabell och diagram 2b). Investeringar som del av intäkter är högst för NT-området, 12 % för toppåret 1999 och 5 % 2007. Motsvarande siffror för HS är 3 % år 1999 och 1 % år 2007. Medicin hade sin investeringstopp 2001 med 6 % av utgifterna vilket sedan minskar till 3 % år 2007.

Antalet forskare ökar under hela perioden för alla områden. Tabell och diagram 3c presenterar universitet och högskolors investeringar per anställd forskare. Den tidserien visar samma mönster som investeringar som andel av intäkter. Investeringarna per forskare är högst inom NT och M. Investeringarna per forskare mer än halverades inom NT-området från toppåret 1999 (208 tkr/forskare) till 2007 (85 tkr/forskare). Under 2001 investerade de medicinska fakulteterna 141 tkr/forskare vilket år 2007 minskat till 71 tkr/forskare. Inom HS var investeringarna per forskare år 2007 10 tkr. Detta är mer än en halvering sedan toppåret 1999.

För att sammanfatta, samtliga områden uppvisar en minskning i investeringar i utrustning sedan 1997.

---

## SLUTSATS

---

Inom den svenska högskolesektorn har FoU-utgifterna (och intäkterna) ökat under hela mätperioden 1997–2007, trots det har investeringarna i utrustningar minskat. Svenska forskare var i början av den studerade tidsperioden tämligen välförsedda med utrustningar med en investeringstakt på 6–7 % av utgifterna. KAW, SSF och andra stiftelser, FRN (senare Vetenskapsrådet) och inte minst universiteten och högskolorna själva bidrog till det. Den senare nedgången beror till viss del på att forskningsråden sedan 1994 minskat bidragen till utrustningar under 2 Mkr till förmån för projektfinansiering, men framförallt är det universiteten själva som minskat sina investeringar i utrustning.

Till och med 2004 kom forskningsrådets bidrag till dyrbara vetenskapliga utrustningar över 2 Mkr ur en av regeringen fastställd anslagspost. Sedan 2005 utgör bidraget en egen post i Vetenskapsrådets budget. I löpande priser var FRN:s budgetpost för dyrbar vetenskaplig utrustning, inklusive investeringar i nationella anläggningar, i stort sett oförändrad mellan 1994 och 1997. Från och med 1997 sjönk de totala investeringsbidragen tillfälligt. Orsakerna till detta är flera, dels att finansieringsmodellen för utrustningar ändrades 1998 och att ansvaret för drift samt investeringar för högpresterande datorresurser (senare SNIC) fördes över till FRN samma år, dels försenades beslut om bidrag till utrustningar år 2000 vid övergången från FRN till Vetenskapsrådet vilket ledde till försenade utbetalningar.

År 2005 bildade Vetenskapsrådet kommittén för forskningens infrastrukturer (KFI) med ansvar för investering och drift av infrastrukturer varefter de samlade bidragen till dyrbar vetenskaplig utrustning samt beräknings- och datalagringskapacitet ökade.

KFI försöker öka tillgängligheten av moderna utrustningar genom att samordna investering och drift. Samordning av maskinparken inom och mellan universitet och högskolor torde leda till bättre utnyttjande och ökad möjlighet till tekniskt stöd. Men för att svenska forskare ska ha tillgång till lika konkurrenskraftig forskningsutrustning som tidigare krävs att universitet och högskolor, tillsammans med externa forskningsfinansiärer prioriterar investeringar i utrustning.

Denna undersökning visar att både universitet och forskningsråd väljer att minska investeringarna i utrustning när budgeterna stramas åt och att de medel som avsätts för investeringar vid stora budgetökningar inom några få år minskar till förmån för anställningar och projekt. För att upprätthålla en investeringsnivå krävs ett reserverat budgetutrymme för utrustningar, liknande den för dyrbar vetenskaplig utrustning, som inte enkelt kan överföras för att täcka underskott inom andra typer av finansiering.

# APPENDIX 1

Kategorisering av universitet och högskolor för att få minsta gemensamma nämnare i alla tre dataserier under hela perioden. Endast de universitet och högskolor som anges nedan ingår i studien.

Myndighet	Kategori	Notering
Chalmers tekniska högskola	UNIV	All verksamhet redovisas som NT
Göteborgs universitet	UNIV	
Handelshögskolan i Stockholm	UNIV	All verksamhet redovisas som HS
Karolinska institutet	UNIV	All verksamhet redovisas som M
Kungliga Tekniska högskolan	UNIV	All verksamhet redovisas som NT
Linköpings universitet	UNIV	
Luleå tekniska universitet	UNIV	All verksamhet redovisas som NT
Lunds universitet	UNIV	
Stockholms universitet	UNIV	
Umeå universitet	UNIV	
Uppsala universitet	UNIV	
Sveriges lantbruksuniversitet	SLU	All verksamhet redovisas som SLU
Malmö högskola	MMUH	Odontologi och lärarutbildningen för LU har förts hit för 1997
Blekinge tekniska högskola	MMUH	
Högskolan Dalarna	MMUH	
Högskolan Kristianstad	MMUH	
Högskolan i Borås	MMUH	
Högskolan i Gävle	MMUH	
Högskolan i Halmstad	MMUH	
Högskolan i Jönköping	MMUH	
Högskolan i Kalmar	MMUH	
Högskolan i Skövde	MMUH	
Högskolan i Trollhättan/Uddevalla	MMUH	
Högskolan på Gotland	MMUH	
Idrottshögskolan i Stockholm	MMUH	
Karlstads universitet	MMUH	
Mitthögskolan	MMUH	
Mälardalens högskola	MMUH	
Södertörns högskola	MMUH	
Växjö universitet	MMUH	
Örebro universitet	MMUH	
Lärarhögskolan i Stockholm	ÖVR	
Danshögskolan	ÖVR	
Dramatiska institutet	ÖVR	
Konstfack	ÖVR	
Kungliga Konsthögskolan	ÖVR	
Kungliga Musikhögskolan i Stockholm	ÖVR	
Operahögskolan i Stockholm	ÖVR	
Teaterhögskolan i Stockholm	ÖVR	

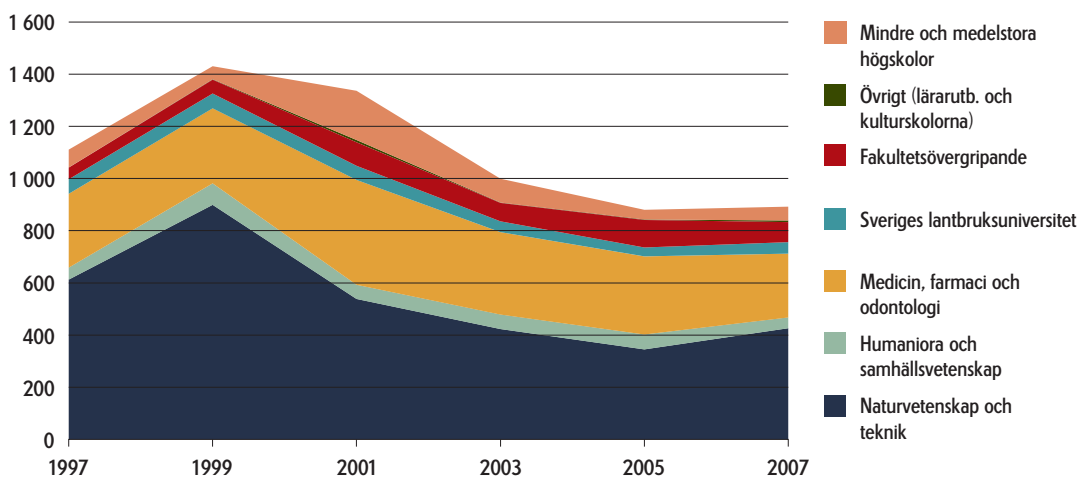
*Förklaring: Bara informationen om tjänster, intäkter för forskning samt investeringar för de universitet och högskolor som kategoriseras som UNIV är i denna studie uppbruten på område.*

## APPENDIX 2

Tabell 1a. Investeringar i utrustningar (Mkr, 2007 års priser)

Område eller motsvarande	1997	1999	2001	2003	2005	2007
Naturvetenskap och teknik	613	899	538	423	345	426
Humaniora och samhällsvetenskap	46	83	55	56	58	42
Medicin, farmaci och odontologi	283	288	402	316	299	244
Sveriges lantbruksuniversitetet	56	57	54	41	34	44
Fakultetsövergripande	45	53	90	71	105	77
Övrigt (läroarb. och kulturskolorna)	1	2	9	2	2	6
Mindre och medelstora högskolor	69	50	189	91	37	53
<b>Totalt</b>	<b>1 111</b>	<b>1 431</b>	<b>1 337</b>	<b>1 000</b>	<b>881</b>	<b>893</b>

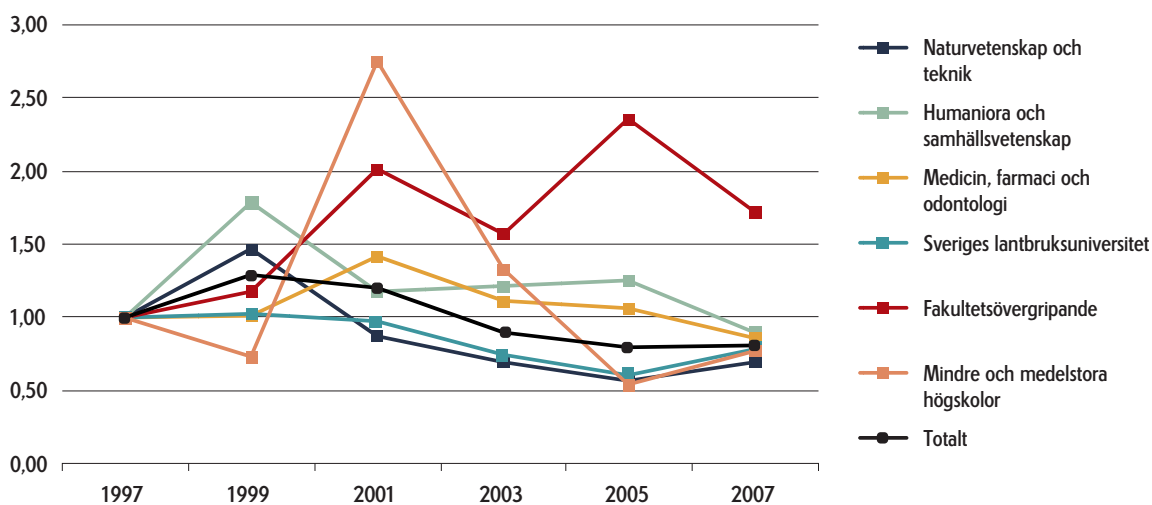
Diagram 1a. Investeringar i utrustningar 1997–2007 (Mkr, 2007 års priser)



Tabell 1b. Förändring av investeringar (1997=1, 2007 års priser)

Område eller motsvarande	1997	1999	2001	2003	2005	2007
Naturvetenskap och teknik	1,00	1,47	0,88	0,69	0,56	0,70
Humaniora och samhällsvetenskap	1,00	1,79	1,18	1,21	1,25	0,90
Medicin, farmaci och odontologi	1,00	1,02	1,42	1,12	1,06	0,86
Sveriges lantbruksuniversitetet	1,00	1,02	0,97	0,74	0,61	0,79
Fakultetsövergripande	1,00	1,18	2,01	1,58	2,35	1,72
Övrigt (lärarytb. och kulturskolorna)	1,00	3,37	16,63	2,97	3,90	11,75
Mindre och medelstora högskolor	1,00	0,73	2,75	1,33	0,54	0,77
Totalt	1,00	1,29	1,20	0,90	0,79	0,80

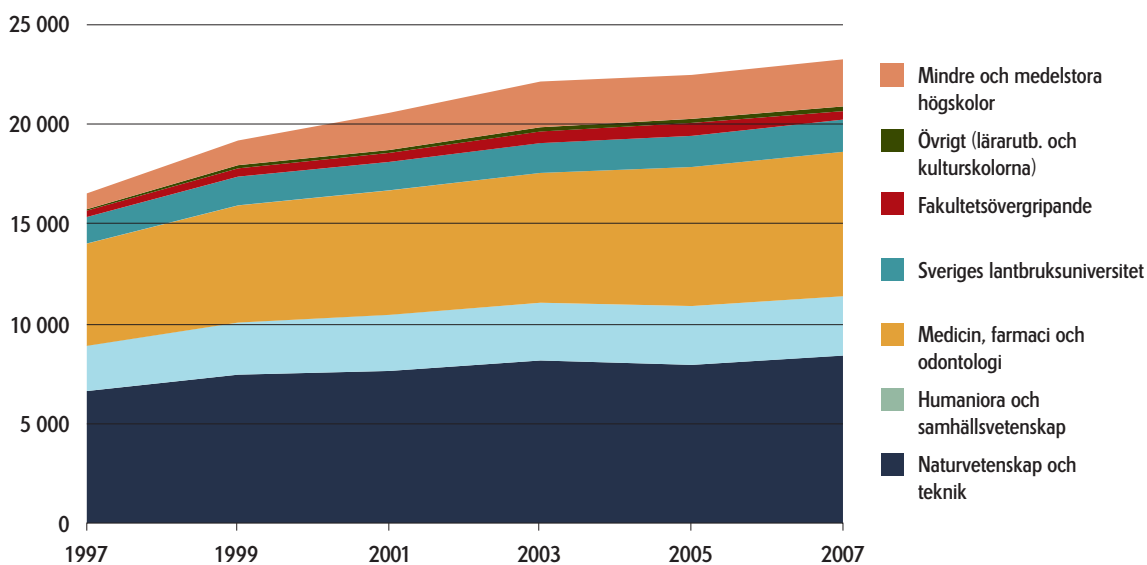
Diagram 1b. Förändring av investeringar 1997–2007 (1997=1, 2007 års priser)



Tabell 2a. Totala FoU-utgifter (Mkr, 2007 års priser)

Område eller motsvarande	1997	1999	2001	2003	2005	2007
Naturvetenskap och teknik	6 667	7 495	7 683	8 211	7 989	8 458
Humaniora och samhällsvetenskap	2 303	2 646	2 851	2 928	2 983	3 010
Medicin, farmaci och odontologi	5 144	5 879	6 248	6 517	6 981	7 252
Sveriges lantbruksuniversitetet	1 315	1 447	1 428	1 504	1 573	1 621
Fakultetsövergripande	325	422	454	588	657	428
Övrigt (lärarytb. och kulturskolorna)	68	158	146	211	204	236
Mindre och medelstora högskolor	805	1 243	1 879	2 305	2 211	2 374
<b>Totalt</b>	<b>16 626</b>	<b>19 290</b>	<b>20 689</b>	<b>22 263</b>	<b>22 597</b>	<b>23 378</b>

Diagram 2a. Totala FoU-utgifter 1997–2007 (Mkr, 2007 års priser)

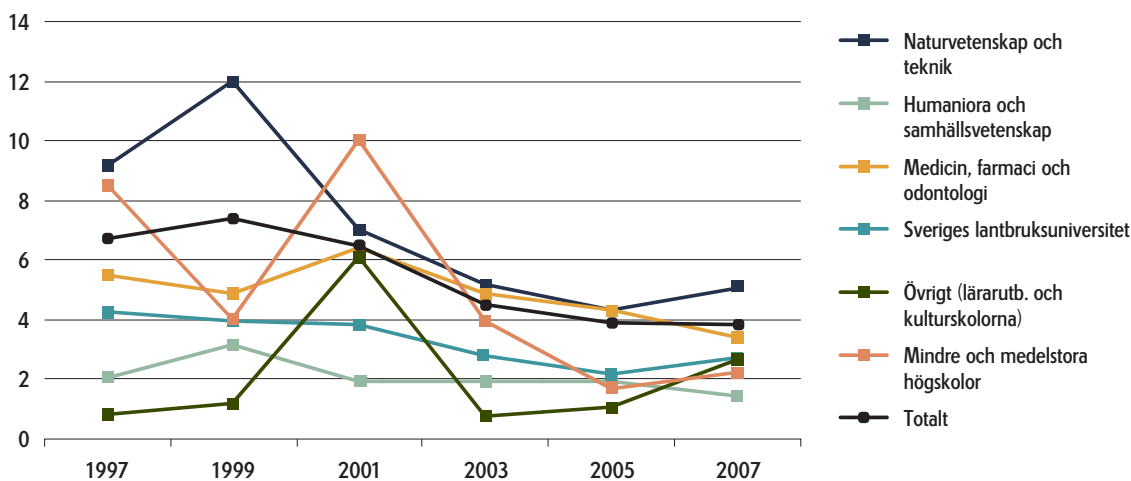




Tabell 2b. Investeringar som andel av FoU-utgifter (%)

Område eller motsvarande	1997	1999	2001	2003	2005	2007
Naturvetenskap och teknik	9	12	7	5	4	5
Humaniora och samhällsvetenskap	2	3	2	2	2	1
Medicin, farmaci och odontologi	5	5	6	5	4	3
Sveriges lantbruksuniversitetet	4	4	4	3	2	3
Fakultetsövergripande	14	13	20	12	16	18
Övrigt (lärarytb. och kulturskolorna)	1	1	6	1	1	3
Mindre och medelstora högskolor	9	4	10	4	2	2
Totalt	7	7	6	4	4	4

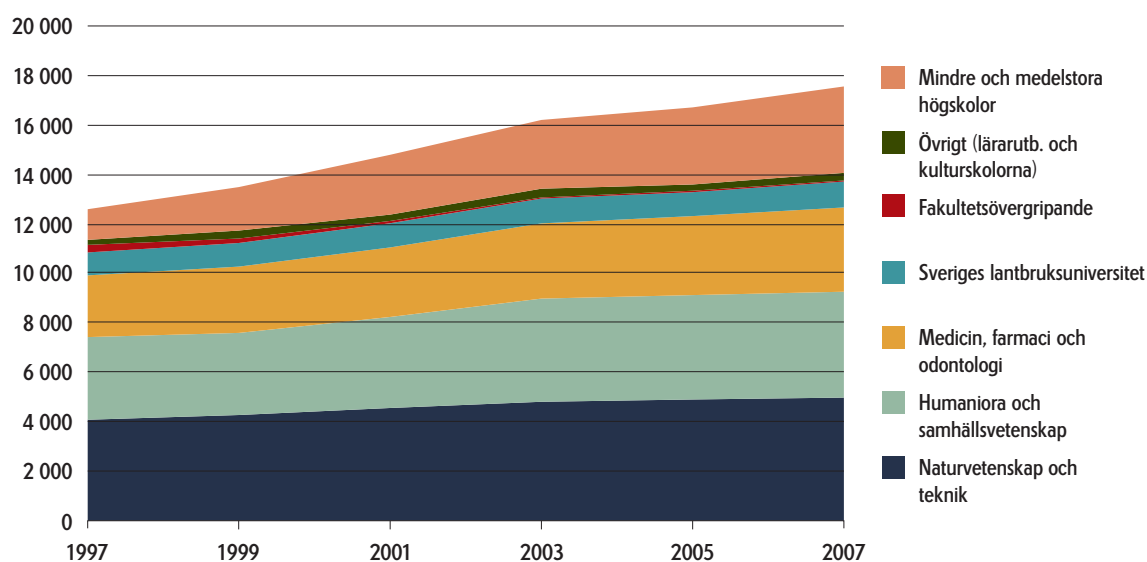
Diagram 2b. Investering som andel av FoU-utgifter 1997–2007 (%)



**Tabell 3a. Forskande och undervisande personal (antal anställda, prof., lektor, Fo. sss. och ssk. forskare)**

Område eller motsvarande	1997	1999	2001	2003	2005	2007
Naturvetenskap och teknik	4 133	4 326	4 614	4 870	4 960	5 036
Humaniora och samhällsvetenskap	3 309	3 285	3 638	4 121	4 171	4 231
Medicin, farmaci och odontologi	2 521	2 712	2 853	3 093	3 248	3 464
Sveriges lantbruksuniversitetet	903	939	960	992	959	1 040
Fakultetsövergripande	189	181	92	44	18	39
Övrigt (lärarutb. och kulturskolorna)	329	318	247	326	309	323
Mindre och medelstora högskolor	1 239	1 754	2 409	2 773	3 059	3 431
<b>Totalt</b>	<b>12 623</b>	<b>13 515</b>	<b>14 813</b>	<b>16 219</b>	<b>16 724</b>	<b>17 564</b>

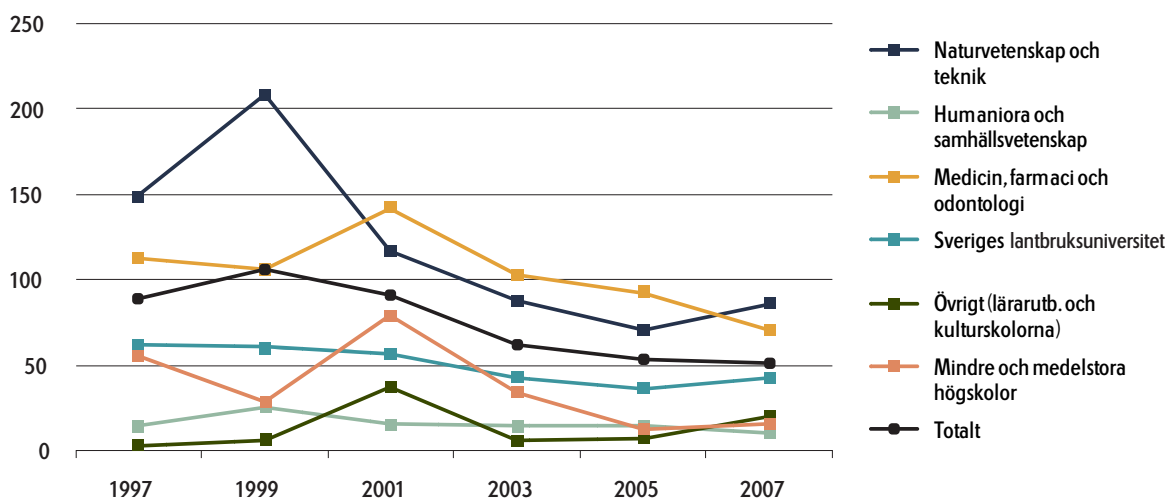
**Diagram 3a. Forskande och undervisande personal 1997–2007 (prof., lektor, fo. ass. och ssk. forskare)**



**Tabell 3b. Investeringar per forskare (tkr, 2007 års priser)**

Område eller motsvarande	1997	1999	2001	2003	2005	2007
Naturvetenskap och teknik	148	208	117	87	70	85
Humaniora och samhällsvetenskap	14	25	15	14	14	10
Medicin, farmaci och odontologi	112	106	141	102	92	71
Sveriges lantbruksuniversitetet	62	60	56	42	35	42
Fakultetsövergripande	237	292	979	1 603	5 847	1 970
Övrigt (lärarutb. och kulturskolorna)	2	6	36	5	7	20
Mindre och medelstora högskolor	55	29	78	33	12	15
<b>Totalt</b>	<b>88</b>	<b>106</b>	<b>90</b>	<b>62</b>	<b>53</b>	<b>51</b>

**Diagram 3b. Investeringar per forskare 1997–2007 (tkr, 2007 års priser)**



---

## REFERENSER/UNDERLAG

---

- Om anslag för budgetåret 1979/80 till byggnadsarbeten m.m. inom utbildningsdepartementet verksamhetsområde. Proposition 1978/79:82, Utbildningsdepartementet
- Forskningsrådsnämndens Årsredovisning 1997
- Forskningsrådsnämndens Årsredovisning 1999
- Forskning för kunskap och framsteg, Proposition 1992/93:170, Utbildningsdepartementet
- Ett lyft för forskning och innovation, Proposition 2008/09:50, Utbildningsdepartementet
- Utbildningsutskottens betänkande 1992/93:UbU15
- Forskning och utveckling inom universitets- och högskolesektorn 1997, SCB SM U13 9901
- Forskning och utveckling inom universitets- och högskolesektorn 1999, SCB SM U13 0001
- Forskning och utveckling inom universitets- och högskolesektorn 2001, SCB SM U13 0201
- Forskning och utveckling inom universitets- och högskolesektorn 2003, SCB SM U13 0401
- Forskning och utveckling inom universitets- och högskolesektorn 2005, SCB SM U13 0601
- Forskning och utveckling inom universitets- och högskolesektorn 2007, SCB SM U13 0801
- Personal vid Universitet och Högskolor 1997, Statistiska Centralbyrån och Högskoleverket. SCB SM U23(98) 01
- Personal vid Universitet och Högskolor 1999, Statistiska Centralbyrån och Högskoleverket. SCB SM U23(00) 01
- Personal vid Universitet och Högskolor 2001, Statistiska Centralbyrån och Högskoleverket. SCB SM U23(02) 01
- Personal vid Universitet och Högskolor 2003, Statistiska Centralbyrån och Högskoleverket. SCB SM U23(04) 01
- Personal vid Universitet och Högskolor 2005, Statistiska Centralbyrån och Högskoleverket. SCB SM U23(06) 01
- Personal vid Universitet och Högskolor 2007, Statistiska Centralbyrån och Högskoleverket. SCB SM U23(08) 01
- Nationell Forskningsinfrastruktur, PM Huvudsekreterare RFI 2009, dnr: 811-2010-148, Vetenskapsrådet
- Leif Eriksson, Dyrbar vetenskaplig utrustning. Rapport till organisationskommittén för Vetenskapsrådet. Opubl. Rapport 2001
- Knut och Alice Wallenbergs stiftelse, Årsredovisningar 2001–2007
- Om statistiken som beskriver forskningsfinansieringen inom högskolesektorn, en rapport från den forskningsstatistiska samverkansgruppen mellan Högskoleverket, Statistiska centralbyrån och Vetenskapsrådet. 2007
- SCB anvisningar – Intäkter för forskning och utvecklingsverksamhet (FoU) vid universitet och högskolor budgetåren 1997–2007