



Vetenskapsrådet

JÄMSTÄLLDHETEN I VETENSKAPSRÅDETS FORSKNINGSSTÖD 2006–2008



JÄMSTÄLLDHETEN I VETENSKAPSRÅDETS FORSKNINGSSTÖD 2006–2008

Per Hyenstrand, Carl Jacobsson,
Elizabeth Lundberg, Kerstin Nordstrand

JÄMSTÄLLDHETEN I VETENSKAPSRÅDETS FORSKNINGSTÖD 2006–2008

Per Hyenstrand, Carl Jacobsson, Elizabeth Lundberg, Kerstin Nordstrand

Rapporten kan beställas på www.vr.se

VETENSKAPSRÅDET

Box 1035

101 38 Stockholm

© Vetenskapsrådet

ISSN 1651-7350

ISBN 978-91-7307-167-3

Rapportnummer 3:2010

Grafisk Form: Erik Hagbard Couchér, Vetenskapsrådet

Produktion: Matador Kommunikation

Tryck: CM-Gruppen AB, Bromma 2010

INNEHÅLL

SAMMANFATTNING	5
SUMMARY	6
1. INLEDNING	7
2. KÖNSFÖRDELNINGEN I VETENSKAPSRÅDETS BEREDANDE OCH BESLUTANDE ORGAN	9
2.1 Beredningsgrupper	9
2.2 Styrelsen och särskilda beslutsorgan	10
3. KÖNSFÖRDELNINGEN BLAND HÖGSKOLELÄRARNAS OCH BLAND DEM SOM SÖKER BIDRAG HOS VETENSKAPSRÅDET	11
3.1 Högskolans disputerade lärare/forskare på olika nivåer	11
3.2 De sökande hos Vetenskapsrådet	13
4. UTFALLET AV VETENSKAPSRÅDETS BIDRAGSGIVNING I JÄMSTÄLLDHETSPERSPEKTIV	16
4.1 Övergripande om projektbidrag	18
4.1.1 Ämnesrådet för humaniora och samhällsvetenskap	19
4.1.2 Ämnesrådet för medicin	20
4.1.3 Ämnesrådet för naturvetenskap och teknikvetenskap	22
4.1.4 Utbildningsvetenskapliga kommittén	24
4.2 Anställningar och stipendier	25
4.2.1 Stöd till forskare i början av sin karriär	25
4.2.2 Bidragsformer för mer etablerade forskare	29
4.3 Bidrag till forskningens infrastrukturer	31
4.4 Bidrag till forskningsmiljöer	32
4.4.1 Linnéstöd 2006	32
4.4.2 Linnéstöd 2008	34
4.5 Genomsnittligt bidragsbelopp	36
4.6 Sammanfattande översikt per ämnesråd/kommitté	37
5. MÅLUPPFYLLELSE OCH SLUTSATSER	41
BILAGA 1 VETENSKAPSRÅDETS JÄMSTÄLLDHETSSTRATEGI	46
BILAGA 2 METODBILAGA	52
BILAGA 3 TABELLER OCH FIGURER FÖR PERIODEN 2003–2008	53
1. Projektbidrag 2003–2008	53
2. Postdoktorstipendier och forskarassistentanställningar 2003–2008	58
3. Stödformer för etablerade forskare 2003–2008	59

SAMMANFATTNING

Vetenskapsrådet har i sin jämställdhetsstrategi satt upp fyra mål. I denna rapport redovisas i vilken utsträckning rådet närmade sig dessa mål under perioden 2006–2008.

Det kan först konstateras att kvinnliga forskare är lika benägna som manliga forskare att söka bidrag hos Vetenskapsrådet.

Vidare är könsfördelningen i de sakkunniggrupper som bereder ansökningarna i stort sett tillfredsställande.

Vetenskapsrådet strävar efter att kvinnor och män ska ha lika stor framgång när de söker stöd. När det gällde projektbidrag, som är rådets helt dominerande stödform, hade kvinnor lägre beviljandegrad än män inom samtliga ämnesråd och kommittéer under perioden 2006–2008. Om man i analysen tar hänsyn till de sökandes forskningserfarenhet (antal år efter doktorsexamen) minskar dock skillnaderna. Inom ämnesrådet för medicin var den kvarstående skillnaden störst.

Vetenskapsrådet anser det viktigt att stödja forskare som är i början av sin karriär. Bidragsformerna för denna grupp söks av relativt många kvinnor. Kvinnor och män var ungefär lika framgångsrika när de sökte dessa typer av stöd. När det gällde bidragsformer inriktade särskilt på mer etablerade forskare hade kvinnor däremot mindre framgång än män.

Linnéstödet år 2008 var tillfredsställande från jämställdhetssynpunkt, till skillnad från första gången det utdelades, vilket skedde 2006. Detta är en bidragsform som har till syfte att långsiktigt stödja särskilt framstående forskningmiljöer.

SUMMARY

In its Gender Equality Strategy, the Swedish Research Council has adopted four objectives. This report gives an account of how close the Council came to meeting these objectives in the period 2006–08.

Female researchers have proved to be just as inclined as male researchers to apply for grants from the Swedish Research Council.

The gender composition of the expert groups who review applications was broadly satisfactory.

The Research Council strives to ensure that men and women who seek its support are equally successful. When it comes to Project Research Grants, which are by far the Council's dominant form of support, female applicants' success rate was lower than that of male applicants in all the Scientific Councils and Committees throughout the years 2006–08. However, when their research experience (in terms of the number of years after gaining their PhDs) is taken into account, the gender gaps diminish. Among those that remain, the widest gap was in the Scientific Council for Medicine.

In the Research Council's view, supporting researchers at the outset of their careers is vital. The forms of grant for this category are applied for by a relatively large number of female PhD holders. In applying for these types of support, men and women achieved roughly equal success. For forms of grant available to more established researchers in particular, on the other hand, women were less successful than men.

In terms of gender equality, Linnaeus Grant awards were satisfactory in 2008, unlike the first time this grant was awarded, in 2006. The Linnaeus Grant is a form of support designed to provide long-term support for outstanding research environments.

1. INLEDNING

Vetenskapsrådets huvuduppgift är att ge stöd till den forskning som har högst vetenskaplig kvalitet och bäst främjar förnyelsen av grundforskningen. Vetenskapsrådet har vidare som särskild uppgift att främja jämställdhet mellan kvinnor och män inom sitt verksamhetsområde. Denna uppgift har preciserats i de årliga regleringsbrev från regeringen till myndigheten.

Vetenskapsrådets styrelse antog i februari 2007 en jämställdhetsstrategi för perioden 2007–2009.¹ En mindre justering gjordes vid mötet i juni 2007 (bilaga 1).

I strategin anges som mål att rådet ska

1. uppnå och behålla en jämn könsfördelning i beredningsgrupper och andra organ,
2. bevaka att andelen kvinnor och män bland dem som söker bidrag hos Vetenskapsrådet motsvarar andelen kvinnor och män bland högskolans disputerade lärare/forskare,
3. ha samma beviljningsgrad för kvinnor och män och samma genomsnittliga storlek på bidragsbeloppen till kvinnor och män med hänsyn tagen till forskningens karaktär och stödformen,
4. främja jämställdheten inom det svenska forskarsamhället.²

Enligt strategin ska Vetenskapsrådet årligen följa upp i vilken utsträckning målen har uppnåtts och vid slutet av styrelsens och ämnesrådets treåriga mandatperioder göra en mer övergripande analys. I denna rapport presenteras en sådan samlad analys. De fakta som redovisas är avsedda att utgöra underlag för överväganden och ställningstaganden i rådets olika beslutande organ, dvs. styrelsen samt ämnesråden och de två kommittéerna.³

Eftersom statistiken om utfallet av 2009 års utlysningar inte var helt klar och kvalitetsgranskad när denna rapport skrevs har undersökningen sitt huvudsakliga fokus på perioden 2006–2008. I bilaga 2 redovisas även resultat som sträcker sig tillbaka till 2003. Rapporten fokuserar på kvinnorna

1 Denna avlöste en tidigare strategi som avsåg perioden 2003–2006.

2 Mål 4 avspeglar det uppdrag som fanns i Vetenskapsrådets instruktion fram t.o.m. 2007. Regeringen begränsade sedan uppdraget till att gälla rådets verksamhetsområde.

3 Under den period som studeras (2006–2008) hade Vetenskapsrådet följande särskilda beslutsorgan, nämligen ämnesrådet för humaniora och samhällsvetenskap (ÅR-HS), ämnesrådet för medicin (ÅR-M), ämnesrådet för naturvetenskap och teknikvetenskap (ÅR-NT), utbildningsvetenskapliga kommittén (UVK) och kommittén för forskningens infrastrukturer (KFI).

eftersom de i flertalet fall är det underrepresenterade könet bland dem som får stöd från Vetenskapsrådet, liksom bland högskolans disputerade lärare/forskare.

Rapporten är en uppföljning och utvidgning dels av den övergripande studien "Vetenskapsrådet och jämställdheten" (Vetenskapsrådets rapportserie 17:2006) som utgjorde underlag för strategin för perioden 2007–2009, dels av de mer begränsade uppföljningarna "Jämställdheten i Vetenskapsrådets forskningsstöd 2003–2006" och "Jämställdheten i Vetenskapsrådets forskningsstöd 2003–2007".

Totalt ingår drygt 30 000 ansökningar i underlaget för studien. I ett så stort material bör det i de flesta fall gå att se om observerade skillnader i beviljandegrad⁴ mellan kvinnor och män bara beror på slumpen eller om det måste finnas ytterligare någon förklaring till utfallet. För var och en av de stödformer som analyseras i avsnitten 4.1–4.3 har en kalkyl gjorts av hur stor sannolikheten är att skillnaden mellan könen i utfall bara beror på slumpen. I de fall denna sannolikhet är 50 % eller mer anges i rapporten endast att kalkylen inte påvisar någon annan skillnad än slumpen.

4 Beviljandegraden för kvinnor respektive män är andelen beviljade ansökningar av samtliga inkomna ansökningar från kvinnor respektive män.

2. KÖNSFÖRDELNINGEN I VETENSKAPSRÅDETS BEREDANDE OCH BESLUTANDE ORGAN

2.1 Beredningsgrupper

De ansökningar om bidrag som kommer in till Vetenskapsrådet bedöms och rangordnas efter vetenskaplig kvalitet och de sökandes kompetens. Detta sker i beredningsgrupper som tillsätts av de särskilda beslutsorganen. Beredningsgrupperna består av aktiva forskare med expertis inom de områden som ansökningarna berör.

När man ska bedöma om en grupp eller ett organ har en jämställd sammansättning brukar det anses acceptabelt om ingetdera könet har mindre representation än 40 %. Under perioden 2006–2008 rådde en ganska jämn könsfördelning i Vetenskapsrådets beredningsgrupper, med undantag för grupperna under ämnesrådet för naturvetenskap och teknikvetenskap. I dessa var andelen kvinnor endast 28 %, vilket dock bör ses i relation till att andelen kvinnor bland de disputerade lärarna/forskarna inom motsvarande områden i högskolan var ännu lägre, 21 % år 2008. Se tabell 1.

Tabell 1.

Könsfördelningen i Vetenskapsrådets beredningsgrupper 2008

Beredningsgrupper inom	antal kvinnor	antal män	totalt	andel kvinnor 2008 (andel kvinnor 2007)
Humaniora och samhällsvetenskap	39	40	79	49 % (46 %)
Medicin	44	65	109	40 % (44 %)
Naturvetenskap och teknikvetenskap	53	135	188	28 % (28 %)
Utbildningsvetenskap	16	15	31	52 % (50 %)
Forskningens infrastrukturer	18	27	45	40 % (41 %)

2.2 Styrelsen och särskilda beslutsorgan

Enligt de bestämmelser som gällde under den studerade perioden⁵ utsågs fyra av styrelsens 13 ledamöter av regeringen och åtta av elektorerna, som i sin tur var valda av de disputerade lärarna/forskarna vid landets lärosäten. Dessutom utnämnde regeringen generaldirektören, som ex officio ingår i styrelsen.

De särskilda beslutsorganen⁶ utsågs på följande sätt: av ämnesrådets elva ledamöter utsågs fyra av regeringen och sju av elektorerna. Samtliga ledamöter i UVK⁷ och KFI⁸ utsågs av Vetenskapsrådets styrelse. Tre av UVK:s elva ledamöter nominerades av FAS⁹, Formas¹⁰ respektive Vinnova¹¹. När det gäller fyra av KFI:s tretton ledamöter kan styrelsen inhämta förslag från t.ex. andra statliga forskningsfinansiärer, vilket också skedde inför den mandatperiod som studerats här.

Vetenskapsrådet hade således inte något inflytande över sammansättningen av sin styrelse eller av de tre ämnesråden. För fullständighetens skull redovisas emellertid i tabell 2 könsfördelningen i samtliga beslutande organ.

Tabell 2.

Könsfördelningen i Vetenskapsrådets styrelse och andra beslutande organ 2008

	antal kvinnor	antal män	totalt	andel kvinnor
Styrelsen	6	7	13	46 %
ÄR-HS	5	6	11	45 %
ÄR-M	5	6	11	45 %
ÄR-NT	5	6	11	45 %
UVK	5	6	11	45 %
KFI	5	8	13	38 %

5 Förordning med instruktion för Vetenskapsrådet (SFS 2007:1397). Den 10 november 2009 trädde en ny instruktion i kraft som bl.a. innehåller bestämmelser om ett minskat antal ledamöter i styrelsen och ämnesråden.

6 Se fotnot 3.

7 Utbildningsvetenskapliga kommittén vid Vetenskapsrådet.

8 Kommittén för forskningens infrastruktur vid Vetenskapsrådet.

9 Forskningsrådet för arbetsliv och socialvetenskap.

10 Forskningsrådet för miljö, areella näringar och samhällsbyggande.

11 Verket för innovationssystem.

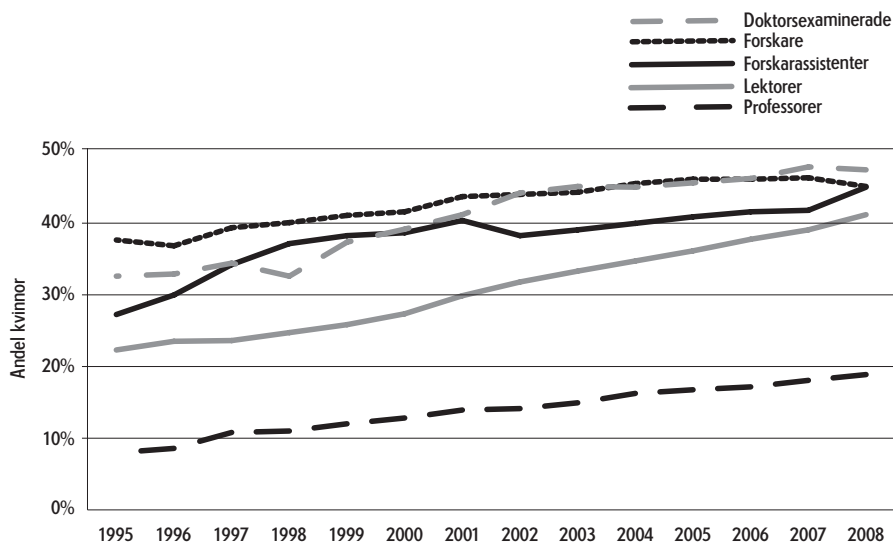
3. KÖNSFÖRDELNINGEN BLAND HÖGSKOLELÄRARNA OCH BLAND DEM SOM SÖKER BIDRAG HOS VETENSKAPSRÅDET

3.1 Högskolans disputerade lärare/forskare på olika nivåer

Andelen kvinnor bland dem som avlägger doktorsexamen har stigit under lång tid för att 2008 uppgå till 47 %. Samtidigt med denna utveckling och till stor del på grund av den har kvinnornas andel ökat bland de disputerade lärarna/forskarna inom högskolan; år 2008 var andelen 36 %.¹² Kvinnorna finns framför allt på de lägre befattningsnivåerna (figur 1).

Figur 1.

Andel kvinnor bland disputerade lärare/forskare i högskolan och bland nydisputerade 1995–2008



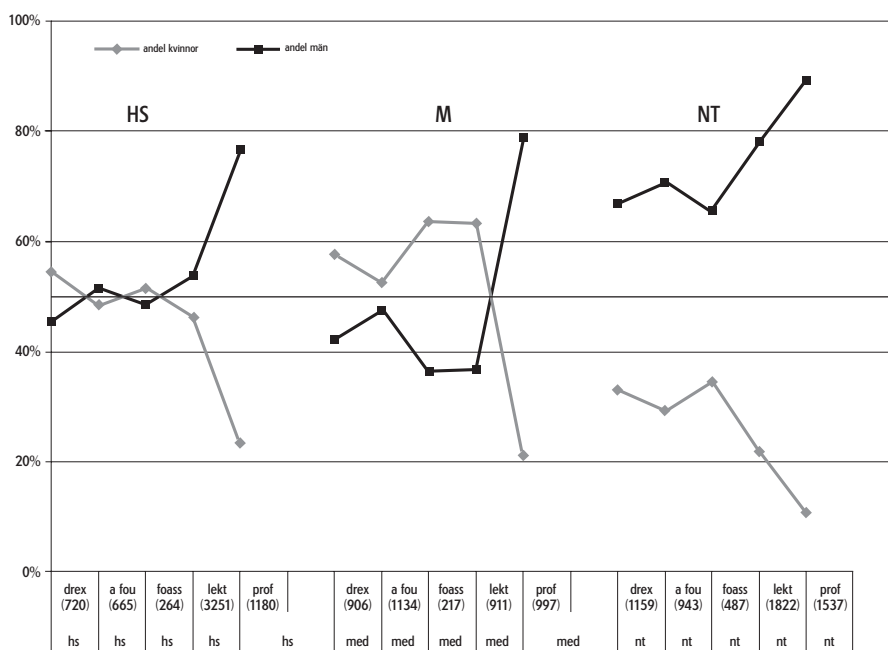
¹² De kategorier som här har beaktats är professorer, lektorer, forskarassistenter samt annan forskande och undervisande personal. Den sistnämnda gruppen inkluderar anställningskategorin forskare. Källa: Högskoleverkets NU-databas.

När man ser närmare på könsfördelningen inom olika vetenskapsområden finner man, som framgår av figur 2, avsevärda skillnader. För att uppnå jämförbarhet med de sökande till Vetenskapsrådets tre ämnesråd har i denna figur humaniora och samhällsvetenskap slagits ihop till ett område och naturvetenskap och teknikvetenskap har likaså förts samman. Det framgår av figuren att männen är i stor majoritet på alla befattningsnivåer inom naturvetenskap och teknikvetenskap. Inom medicinområdet är det däremot bara bland professorerna som männen är i majoritet.

År 2008 utgjorde kvinnorna 42 % av samtliga disputerade högskolelärare inom humaniora och samhällsvetenskap, 47 % inom medicin och 21 % inom naturvetenskap och teknikvetenskap.

Figur 2.

Andel kvinnor och män bland disputerade lärare/forskare i högskolan och bland nya doktorer 2008 inom olika områden



Anm: HS = humaniora och samhällsvetenskap, M = medicin, NT = naturvetenskap och teknikvetenskap.

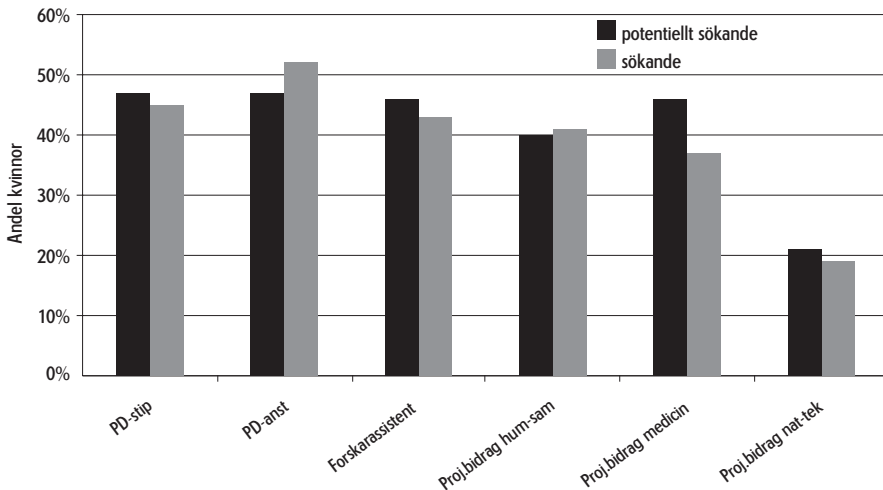
Drex = doktorsexaminerade, a fou = annan forskande och undervisande personal, foass = forskarassistenter, lekt = lektorer, prof. = professorer. SLU ingår inte i figurunderlaget. Källa: Högskoleverkets NU-databas (exkl. Sveriges lantbruksuniversitet och kategorin Övriga/gemensamma).

3.2 De sökande hos Vetenskapsrådet

Könsfördelningen bland de sökande hos Vetenskapsrådet påverkas självfallet av könsfördelningen bland de potentiellt sökande forskarna. Vilka dessa är varierar med stödformen. I det följande analyseras andelen kvinnor bland de sökande både med avseende på vilket slags bidrag de söker och – när det gäller projektbidrag – på vilket område de forskar inom. I det senare fallet har humaniora och samhällsvetenskap slagits samman till ett område och naturvetenskap och teknik till ett i syfte att skapa jämförbarhet mellan potentiellt och faktiskt sökande. Data sammanfattas i figur 3.

Figur 3.

Andel kvinnor bland de sökande 2006–2008 i förhållande till andelen kvinnor bland de potentiellt sökande, per stödform¹³



Vi ser först på bidragsformerna för forskare i början av sin karriär. För att en sökande ska kunna komma i fråga för ett postdoktorstipendium eller en postdoktoranställning får högst tre år ha gått sedan disputationen. För bidragsformen forskarassistentanställning är motsvarande villkor högst fem år. När vi ska uppskatta antalet personer som är kvalificerade att söka dessa typer av stöd hos Vetenskapsrådet – de potentiellt sökande – utgår vi från

13 De stödformer som riktar sig särskilt mot mer etablerade forskare ingår inte i figuren (jfr avsnitt 3.2).

samtliga som disputerat de senaste 3 respektive 5 åren, inte bara från dem som har anställning vid högskolan.¹⁴

Av figur 3 framgår att för postdoktorsstipendier och forskarassistentanställningar var andelen kvinnor bland de sökande nästan lika stor som bland de potentiellt sökande. När det gällde postdoktoranställningar utgjorde kvinnor däremot en något större andel bland de sökande än bland de potentiellt sökande. Detta var för övrigt den enda av Vetenskapsrådets stödformer där majoriteten av de sökande var kvinnor.

När det gäller projektbidrag är det rimligt att utgå från att samtliga disputerade lärare/forskare inom högskolan är potentiella sökande.¹⁵ För medicinområdet bör figur 3 dock ses mot bakgrund av att många sökande inte är anställda vid högskolan utan vid olika sjukhus. Jämförelsen med andelen kvinnor bland de disputerade lärarna/forskarna vid högskolan måste därför tolkas försiktigt inom detta område. Inom humaniora och samhällsvetenskap samt inom naturvetenskap och teknikvetenskap motsvarar andelen kvinnor bland de sökande ungefär andelen bland de potentiellt sökande. Sökande till utbildningsvetenskapliga kommittén kan inte analyseras på detta sätt eftersom utbildningsvetenskap inte motsvaras av något område i statistiken över högskolans lärare.¹⁶

De sökandes karriärålder

Medan de särskilda stödformerna för forskare i början av karriären bara kan sökas ett visst antal år efter disputationen så gäller inga motsvarande begränsningar för projektbidrag. Denna typ av bidrag kan sökas av alla forskare oavsett när de avlagt doktorsexamen. Det kan emellertid trots detta vara av intresse att undersöka när de som söker projektbidrag har disputerat, eftersom forskare med längre forskningserfarenhet i genomsnitt har högre beviljandegrad.

I Vetenskapsrådets tidigare jämställdhetsstudier har begreppet karriärålder introducerats. Med karriärålder avses det antal år som gått sedan de sökande avlagt doktorsexamen, vilket kan ses som ett mått på deras forskningserfarenhet. Begreppet har använts vid analyser av hur stor framgång kvinnor respektive män haft när de sökt projektbidrag.

Andelen kvinnor bland de nydisputerade var betydligt lägre för exempelvis 20–25 år sedan än vad den var de senaste fem åren. Till följd av detta är det många fler män än kvinnor bland högskolelärarna med

14 De tre åren 2006–2008 var andelen kvinnor bland disputerade 47 % och de fem åren 2004–2008 var andelen 46 %. Källa: Högskoleverkets NU-databas.

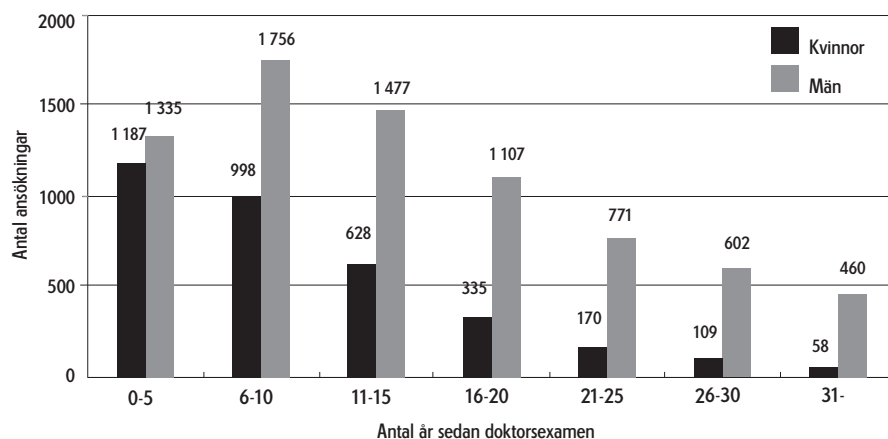
15 Andelen kvinnor inom resp. område avser år 2007. Källa: Högskoleverkets NU-databas.

16 Åren 2006–2008 var andelen kvinnor bland dem som sökte projektbidrag hos UVK 50 %.

lång forskningserfarenhet (jfr figur 2). Detta förhållande avspeglas bland de sökande hos Vetenskapsrådet: om man delar upp de sökande i grupper efter karriärålder finner man att kvinnorna genomgående har lägre karriärålder än männen och att andelen män ökar allteftersom karriäråldern stiger (se figur 4).¹⁷ Bland ansökningarna från forskare med längst forskningserfarenhet dominerar män kraftigt. När man ser närmare på de sökandes karriärålder får man således samtidigt en bild av jämställdheten i högskolan förr och nu. Se vidare avsnitt 4.1 om karriärålderns betydelse för utfallet av bidragsgivningen.

Figur 4.

Projektbidragsansökningar 2006–2008 fördelade efter de sökandes karriärålder och kön



¹⁷ I ett fåtal ansökningar saknades tidpunkt för doktorsexamen. Dessa ansökningar ingår inte i analyserna i denna rapport och därmed inte heller i underlaget för figurerna.

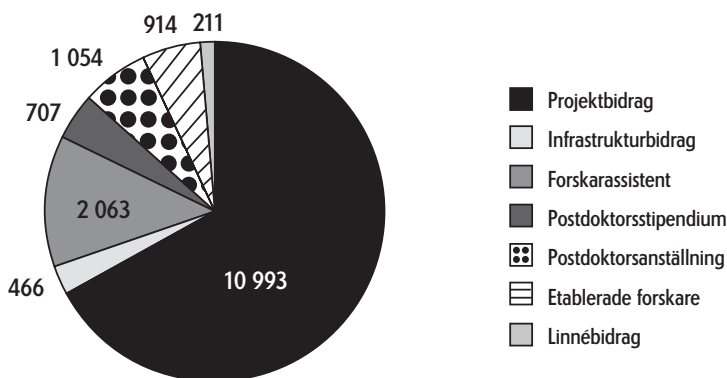
4. UTFALLET AV VETENSKAPSRÅDETS BIDRAGSGIVNING I JÄMSTÄLLDHETSPERSPEKTIV

Vetenskapsrådets huvuduppgift är att ge ekonomiskt stöd till grundforskning. Enligt jämställdhetsstrategin ska rådet sträva efter att ha samma beviljandegrad för kvinnor och män med hänsyn tagen till forskningens karaktär och stödformen. I strategin finns också närmare anvisningar om hur ämnesråden, kommittéerna och beredningsgrupperna samt Vetenskapsrådets personal bör gå till väga för att målet ska uppnås.

”Forskningens karaktär” tolkas i denna rapport som forskningsområde/ämnesområde. I detta kapitel analyseras utfallet 2006–2008 när det gäller de viktigaste stödformerna och de olika ämnesområden som de särskilda beslutsorganen täcker. Projektbidrag är den helt dominerande stödformen. Det gäller både när man ser på antalet ansökningar och på mängden fördelade medel. Därför ägnas huvuddelen av kapitlet åt analyser av projektbidragen.

Figur 5.

Antal ansökningar 2006–2008 till bidragsformerna i denna rapport¹⁸



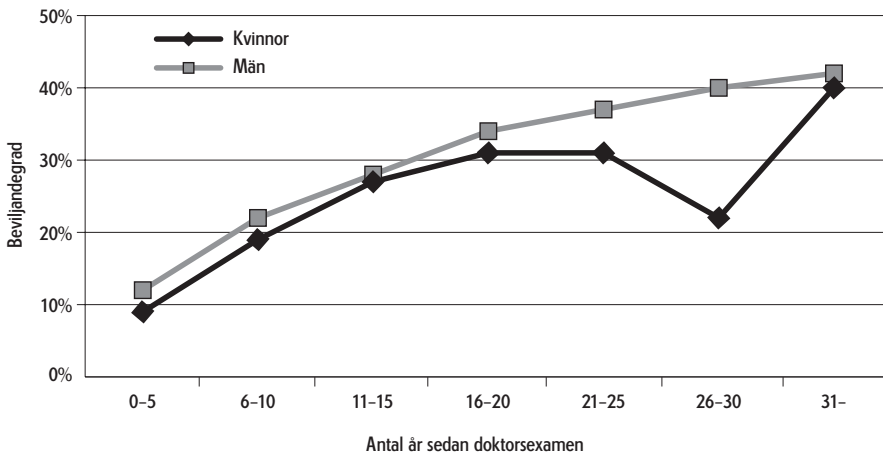
Anm: När det gäller ansökningar om infrastrukturbidrag ingår endast ansökningar om planeringsbidrag, bidrag till dyrbar vetenskaplig utrustning och stöd till stora databaser i figurunderlaget.

¹⁸ Antalet ansökningar om Linnébidrag var 106 år 2006 och 105 år 2008.

I avsnitt 3.2 har begreppet karriärålder beskrivits och det har konstaterats att de kvinnliga sökande genomgående har lägre karriärålder än de manliga. Begreppet avser det antal år som gått sedan en sökande avlagt doktorsexamen och kan ses som ett mått på forskningserfarenhet. Beviljandegraden ökar också med stigande karriärålder och detta gäller för både kvinnor och män. Figur 6 illustrerar detta.

Figur 6.

Projektbidrag 2006–2008: beviljandegrad och karriärålder, sammantaget för alla ämnesråd och utbildningsvetenskapliga kommittén



Anm: Den markant lägre beviljandegraden för kvinnor i karriäråldersgruppen 26–30 år ska ses i relation till att det endast fanns 109 kvinnliga sökande i denna grupp under perioden (jfr figur 4). Det kan också noteras att under perioden 2003–2005 fanns ingen motsvarande "dip".

I analyserna av utfallet inom de olika ämnesråden och kommittéerna har de sökandes karriärålder undersökts. Härigenom kan det klarläggas om det finns andra faktorer än slumpen och skillnader i karriärålder som påverkar utfallet och som Vetenskapsrådets framtida jämställdhetsarbete bör uppmärksamma.

Analyserna har skett på så sätt att vi räknat ut hur många kvinnor och män som skulle beviljats bidrag om kvinnliga och manliga sökande hade haft exakt samma framgång vid samma karriärålder. Detta kallar vi för det förväntade antalet. Frågan är således om fler eller färre kvinnor (respektive män) i verkligheten beviljades bidrag än det förväntade antalet. Beräkningsmetoden beskrivs i detalj i bilaga 2. I avsnitt 4.1.1–4.1.4 och 4.3 sammanfattas resultaten av analyserna.

Kvinnliga och manliga sökandes framgång kan också mätas och jämföras med hjälp av bibliometri, dvs. en statistisk undersökning av de sökandes vetenskapliga publicering. Frågan som ställs är då om kvinnor och män har samma chans att få en ansökan beviljad när de har likvärdig vetenskaplig artikelproduktion mätt med något lämpligt bibliometriskt mått. För att kunna analysera och besvara denna fråga måste först ett omfattande arbete läggas ner för att få fram ett bibliometriskt underlag. Det är således en dyr mätmetod. Det bör också påpekas att den inte lämpar sig för analyser inom humaniora och bara inom vissa samhällsvetenskapliga ämnen.¹⁹ I föreliggande rapport, som behandlar samtliga ämnesområden och många tusen ansökningar (mer än 30 000 ansökningar 2003–2008), används inte bibliometriska metoder.

Bibliometri har däremot använts t.ex. i en studie som analyserar kvinnors och mäns framgång med projektansökningar inom Vetenskapsrådets ämnesråd för medicin²⁰ (en sammanfattning av resultaten ges i avsnitt 4.1.2).

4.1 Övergripande om projektbidrag

Bidrag för forskningsprojekt söks av enskilda forskare. Under perioden 2006–2008 minskade antalet ansökningar per år något, samtidigt som andelen ansökningar från kvinnor²¹ steg från 30 % till 33 %. Knappt 25 % av samtliga ansökningar²² om projektbidrag beviljades under perioden.

Utfallet av utlysningarna presenteras i figur 7 könsuppdelat och per ämnesområde. Antalet ansökningar från kvinnor och från män framgår också. Den genomsnittliga beviljandegraden under perioden var lägre för kvinnor än för män inom alla ämnesområden. Skillnaden var störst i medicin och minst i humaniora och samhällsvetenskap samt i naturvetenskap och teknikvetenskap.

19 Orsaken till detta förklaras i t.ex. Moed H. F. 2005. Analysis in Research Evaluation samt i Vetenskapsrådets rapport 13:2006.

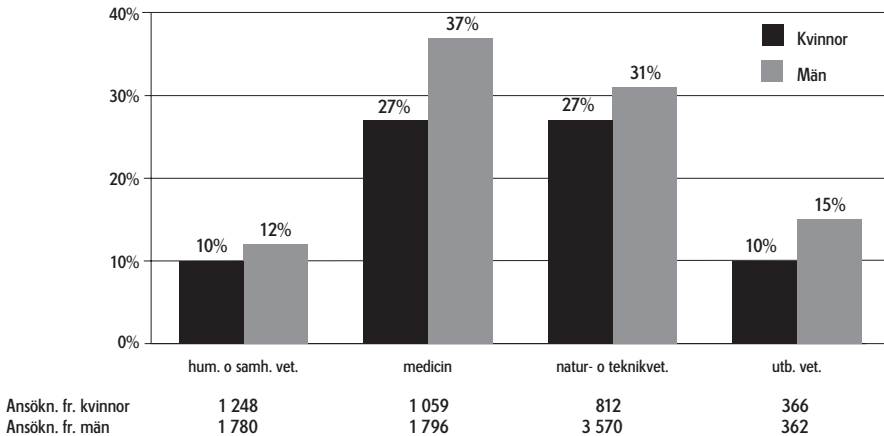
20 Vetenskapsrådets rapport 4:2009; se även Vetenskapsrådets rapport 17:2006 Bilaga 6

21 Med ansökningar från kvinnor respektive män avses ansökningar där en kvinna respektive en man är angiven som sökande ("huvudsökande"). En ansökan där en man är sökande och en eller flera kvinnor är angivna som medverkande betraktas således i denna rapport som en ansökan från en man.

22 Med samtliga ansökningar avses de som antingen beviljades eller avsågs, dvs. det fåtal som dragits tillbaka av de sökande eller som Vetenskapsrådet avfört av formella orsaker ingår inte. De få fall där en sökande avböjt ett beviljat bidrag ingår inte heller i studien.

Figur 7.

Projektbidrag 2006–2008: beviljandegrad per ämnesområde



4.1.1 Ämnesrådet för humaniora och samhällsvetenskap

Andelen kvinnor bland dem som sökte projektbidrag hos ämnesrådet för humaniora och samhällsvetenskap ökade från 41 % till 43 % under perioden 2006–2008. Detta kan jämföras med de potentiellt sökande, nämligen andelen kvinnor bland disputerade lärare/forskare inom motsvarande områden vid högskolan, som var 40 % år 2007.²³

Beviljandegraden för kvinnor respektive män närmade sig varandra under åren 2006–2008 efter att tidigare ha uppvisat större skillnader (se figur 8). I genomsnitt hade de nästan samma beviljandegrad (kvinnor 10,5 % och män 11,7 %).

Åren 2006–2008 beviljade ämnesrådet för humaniora och samhällsvetenskap 132 projektansökningar från kvinnor, vilket var 4 färre än förväntat om man tar hänsyn till de sökandes karriärålder.²⁴ Analysen påvisar inte någon annan förklaring än slumpen för den skillnad mellan könen i utfall som återstår efter det att karriäråldern beaktats.^{25 26}

23 Källa: Högskoleverkets NU-databas.

24 Jfr inledningen till kapitel 4.

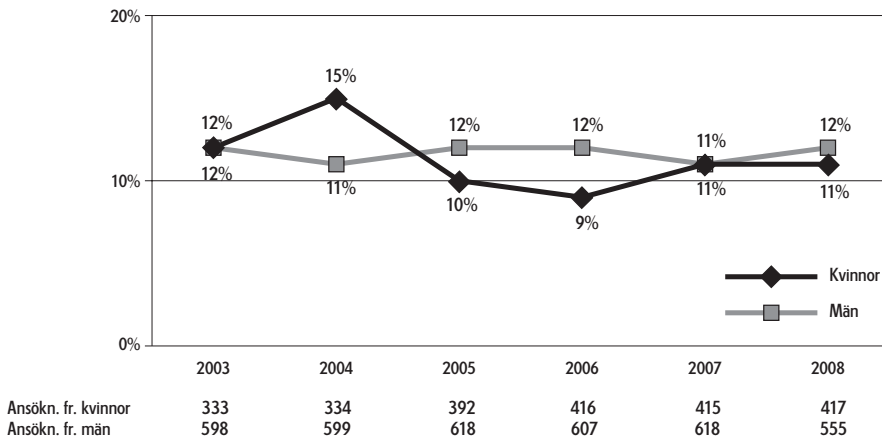
25 Om karriäråldern inte beaktas blir sannolikheten att skillnaden i utfall beror helt på slumpen 34 %.

26 De statistiska analyserna av andelen beviljade ansökningar från kvinnor relativt andelen beviljade ansökningar från män gjordes med generaliserade linjära modeller ("proc. genmod" i statistikprogrammet SAS) baserat på antalet beviljade ansökningar från respektive kön och totala antalet ansökningar per kön under den analyserade perioden. Kön, karriärålder (i femårsgrupper) och ev. ämnesråd användes som förklarande variabler.

Av figur 8 framgår utfallet även tillbaka till 2003. När hela perioden 2003–2008 studeras visar det sig att kvinnor och män hade samma framgång om man tar hänsyn till karriäråldern.

Figur 8.

ÅR-HS: beviljandegrader, projektbidrag 2003–2008



4.1.2 Ämnesrådet för medicin

Andelen kvinnor bland dem som sökte projektbidrag hos ämnesrådet för medicin ökade från 33 % till 39 % under perioden 2006–2008. Detta kan jämföras med andelen kvinnor bland disputerade lärare/forskare inom området vid högskolan, som var 46 % år 2007.²⁷ Det bör dock observeras att det inte är helt adekvat att endast inkludera denna grupp bland de potentiellt sökande. Många sökande är nämligen inte anställda vid högskolan utan vid olika sjukhus. Jämförelsen måste därför tolkas försiktigt.

Under 2006–2008 beviljade ämnesrådet för medicin 291 projektansökningar från kvinnor, vilket var 18 färre än förväntat om man tar hänsyn till de sökandes karriärålder.²⁸ Som framgår av figur 9 var beviljandegraden klart lägre för kvinnor än för män varje år under denna period, liksom under tidigare år. I genomsnitt var kvinnornas beviljandegrad 27,5 % och männens 36,6 % åren 2006–2008. Ungefär två tredjedelar av denna skillnad kan förklaras av skillnader i de sökandes karriärålder. Sannolikheten att den åter-

²⁷ Källa: Högskoleverkets NU-databas.

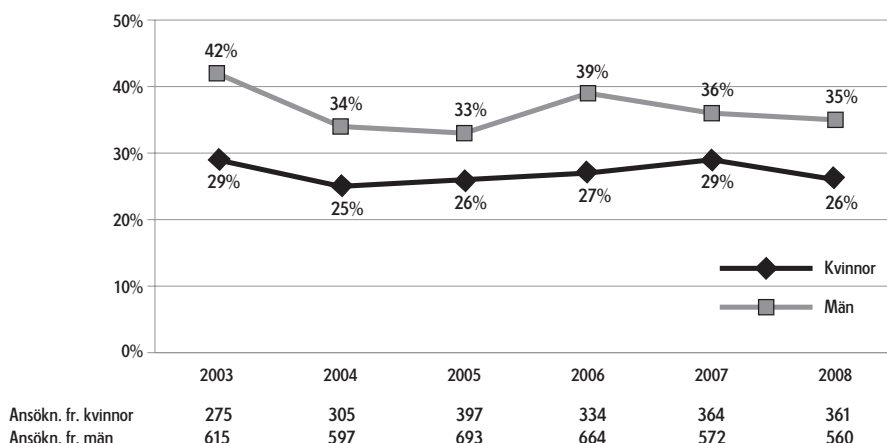
²⁸ Jfr inledningen till kapitel 4.

stående skillnaden i utfall bara berodde på slumpen är 11 %.²⁹ Detta innebär att det troligen fanns ytterligare orsaker till männens större framgång under perioden än slumpen och skillnader i karriärålder.

Av figur 9 framgår utfallet även tillbaka till 2003. När hela perioden 2003–2008 studeras visar det sig att 548 projektansökningar från kvinnor beviljades, vilket var 45 färre än förväntat om man tar hänsyn till de sökandes karriärålder. Det är endast 4 % sannolikhet att skillnaden mellan könen i utfall som återstod efter det att karriäråldern beaktats bara berodde på slumpen. Det fanns således med stor sannolikhet ytterligare orsaker till skillnaden.

Figur 9.

ÅR-M: beviljandegrader, projektbidrag 2003–2008



Utfallet av bidragsgivningen inom ämnesrådet för medicin är föremål för en fördjupad analys i Vetenskapsrådets rapport "Kvinnors och mäns framgång med projektansökningar inom medicin". Undersökningsperioden är där 2000–2008 och studien omfattar drygt 8 000 ansökningar. Resultaten är i sammanfattning följande.

Skillnaden i utfall varierade mellan 6 % och 12 % till männens fördel under perioden och det fanns ingen tydlig trend att skillnaden skulle öka eller minska. Om man tar hänsyn till karriäråldern blir skillnaderna mindre, men de är fortfarande tydliga.

²⁹ Om karriäråldern inte beaktas blir sannolikheten att skillnaden i utfall helt berodde på slumpen mindre än 0,01 %.

När det gällde bidragsbelopp var trenden att medelbidraget ökade för såväl kvinnor som män under perioden. I genomsnitt under perioden fick dock kvinnor ett lägre belopp än män.

Kvinnliga sökande fick vidare ett något lägre genomsnittligt betyg på sina ansökningar.³⁰ Om man tar hänsyn till karriäråldern minskar betygsskillnaderna mellan kvinnor och män, men de är fortsatt tydliga.

I rapporten diskuteras vad de observerade skillnaderna, bl.a. i betyg, kan bero på. Hypotesen framförs att det finns strukturella mönster i samhället som ger kvinnor och män olika förutsättningar att bedriva medicinsk forskning.

Förhållandet att manliga sökande är mer framgångsrika än kvinnliga gäller totalt sett. Om man specialstuderar utfallet för nysökande kvinnor och män, dvs. forskare som inte söker förlängning av ett tidigare bidrag, visar det sig att kvinnliga nysökande får sina ansökningar beviljade i något större utsträckning än manliga när de har jämförbar vetenskaplig publicering (mätt med bibliometriska metoder). Kvinnliga nysökande har också något lättare att få sina ansökningar beviljade när de har samma betyg som manliga nysökande. Detta kan vara ett resultat av ämnesrådets princip att när ansökningar bedöms vara vetenskapligt likvärdiga ska företräde ges till sökande från det underrepresenterade könet, som i detta fall är kvinnor.

De som söker förlängning av ett tidigare projektbidrag ingår inte i den ovan nämnda bibliometriska studien. I denna grupp är andelen män större än bland de nysökande, beviljandegraden är mycket högre och skillnaden i beviljandegrad till männens fördel är större. En utvidgad bibliometrisk studie, som inkluderar även dem som söker förlängt bidrag, har dock nyligen genomförts inom Vetenskapsrådet och kommer att publiceras.

4.1.3 Ämnesrådet för naturvetenskap och teknikvetenskap

Under perioden 2006–2008 var andelen kvinnor bland dem som sökte projektbidrag hos ämnesrådet för naturvetenskap och teknikvetenskap tämligen konstant 19 %. Detta kan jämföras med andelen kvinnor bland disputerade lärare/forskare inom motsvarande områden vid högskolan år som var 21 % år 2007.³¹

Som framgår av figur 10 var kvinnornas beviljandegrad lägre än mäns varje år under perioden 2006–2008. Højningen av männens beviljandegrad 2007 berodde huvudsakligen på att statsmakterna detta år gav extra resurser till Vetenskapsrådet för teknikvetenskaplig forskning (se anmärkning

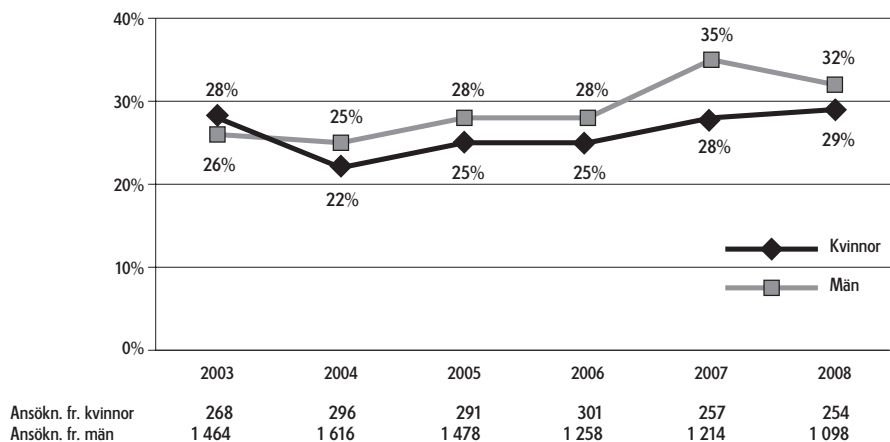
30 Kvinnor fick i genomsnitt betyget 12,9 och män 13,7 på en skala från 3 till 21.

31 Källa: Högskoleverkets NU-databas.

under figuren). Utfallet 2008 innebar en återgång till tidigare mönster. I genomsnitt under perioden 2006–2008 var beviljandegraden 27 % för kvinnor och 31 % för män.

Figur 10.

ÅR-NT: beviljandegrader, projektbidrag 2003–2008



Anm: Extra resurser för teknikvetenskaplig forskning från statsmakterna 2007 ledde till en höjning av beviljandegraden för både kvinnor och män inom detta område. Eftersom andelen män bland de sökande var betydligt högre inom teknikvetenskap än inom naturvetenskap medförde denna höjning tillsammans med oförändrade beviljandegrader inom naturvetenskap en större höjning av beviljandegraden för män än för kvinnor inom de båda områdena sammantaget.

Under perioden 2006–2008 beviljade ämnesrådet för naturvetenskap och teknikvetenskap 218 projektansökningar från kvinnor, vilket var 12 färre än förväntat om man tar hänsyn till kvinnornas och männens olika karriärålder.³² Sannolikheten att den skillnad i utfall som återstod efter det att karriäråldern beaktats bara berodde på slumpen är 30 %.³³

Av figur 10 framgår utfallet även tillbaka till 2003. När hela perioden 2003–2008 studeras finner man att 3 färre projektansökningar från kvinnor beviljades än vad som kunde förväntas om man tar hänsyn till kvinnornas och männens olika karriärålder (433 i stället för 436). Analysen av perioden 2003–2008 påvisar inte någon annan förklaring till skillnaden i beviljandegrad mellan kvinnor och män än slumpen och skillnader i karriärålder.

³² Jfr inledningen till kapitel 4.

³³ Om karriäråldern inte beaktas blir sannolikheten att skillnaden i utfall helt berodde på slumpen 4 %.

4.1.4 Utbildningsvetenskapliga kommittén

Under perioden 2006–2008 ökade andelen kvinnor bland dem som sökte projektbidrag hos utbildningsvetenskapliga kommittén från 46 % till 53 %. Det finns i statistiken inte någon lätt identifierbar grupp av lärare/forskare inom högskolan som kan ses som potentiella sökande. Följaktligen är det svårt att säga om andelen kvinnor bland de sökande är hög eller låg.

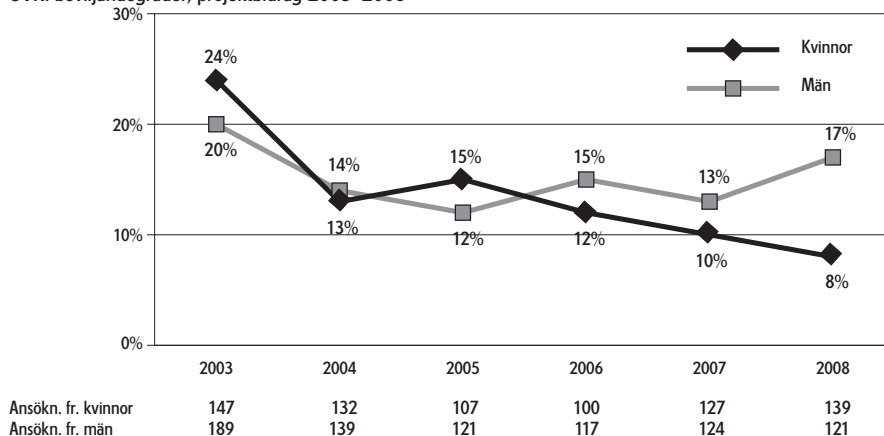
Som framgår av figur 11 hade kvinnorna en lägre beviljandegrad än män varje år 2006–2008 till skillnad från tidigare, då utfallet var mer varierande. År 2008 var männens beviljandegrad dubbelt så hög som kvinnornas. I genomsnitt under perioden var beviljandegraden 10 % för kvinnor och 15 % för män.

Under perioden 2006–2008 beviljades i utbildningsvetenskapliga kommittén 36 projektansökningar från kvinnor, vilket var 4 färre än förväntat om man tar hänsyn till de sökandes karriärålder.³⁴ Sannolikheten att den skillnad i utfall som återstod efter det att karriäråldern beaktats bara berodde på slumpen är 31 %.³⁵

Av figur 11 framgår utfallet även tillbaka till 2003. Om vi ser på hela perioden 2003–2008 finner vi att 104 kvinnor beviljades bidrag i stället för 103 som man skulle förvänta om man tar hänsyn till karriäråldern. Analysen av perioden 2003–2008 påvisar inte någon annan förklaring till skillnaden i beviljandegrad mellan kvinnor och män än slumpen och karriäråldersskillnader.

Figur 11.

UVK: beviljandegrader, projektbidrag 2003–2008



³⁴ Jfr inledningen till kapitel 4.

³⁵ Om karriäråldern inte beaktas blir sannolikheten att skillnaden i utfall helt berodde på slumpen 6 %.

4.2 Anställningar och stipendier

Vetenskapsrådets stöd till enskilda forskare har huvudsakligen formen av bidrag till anställningar. Stipendier används bara för att finansiera forskningsvistelser i annat land och utgår enbart till forskare som befinner sig i början av sin karriär.

4.2.1 Stöd till forskare i början av sin karriär

Vetenskapsrådet anser det viktigt att stödja forskare som är i början av sin karriär och ungefär två tredjedelar av de medel som rådet betalar ut i form av anställningar och stipendier går till denna grupp. I det följande behandlas de tre viktigaste bidragsformerna avsedda särskilt för denna grupp, nämligen postdoktorsstipendium för forskningsvistelse i annat land, anställning som postdoktor i Sverige samt forskarassistentanställning. Endast de som avlagt doktorsexamen högst tre år före ansökningstillfället kommer i fråga för postdoktorsstöd. För forskarassistentanställning är tidsgränsen fem år. Det är därför inte relevant att föra in faktorn karriärålder i analysen när det gäller de stödformer som behandlas i avsnitt 4.2.

Forskarassistentanställningar beslutas och finansieras av ämnesråden. Flertalet postdoktorsstipendier och -anställningar finansierades däremot under perioden 2006–2008 av medel från en budgetpost som Vetenskapsrådets styrelse förfogade över. Beslut om dessa stipendier och anställningar fattades av generaldirektören på delegation från styrelsen. Övriga stipendier/anställningar för unga forskare finansierades och beslutades av ämnesråden respektive utbildningsvetenskapliga kommittén.

Jämställdhetsstrategins mål om samma beviljandegrad för kvinnor och män kan uppfattas som särskilt viktigt att uppnå när det gäller de forskare som befinner sig i början av sin karriär, eftersom Vetenskapsrådets behandling av deras ansökningar kan vara avgörande för om de vill och kan fortsätta på forskarbanan. Mot denna bakgrund anfördes i generaldirektörens beslut 2006, 2007 och 2008 följande: "Kriteriet för beslutet var, förutom ansökningarnas kvalitet, jämn beviljningsgrad för båda könen enligt styrelsens strategi". Det är självklart att beviljandegraderna för postdoktorsstipendier och -anställningar under perioden påverkades av dessa kriterier. Som framgår av de två följande avsnitten uppfylldes kriterierna när man ser på de båda stödformerna sammantaget.

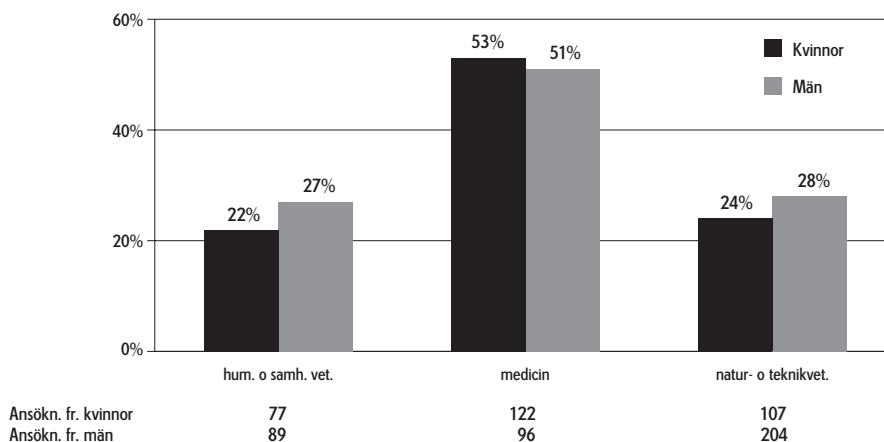
4.2.1.1 Postdoktorsstipendium för forskningsvistelse i annat land

Under perioden 2006–2008 mottog Vetenskapsrådet sammanlagt 707 ansökningar om postdoktorsstipendium för vistelse vid forskningsinstitution i annat land.³⁶ Av dessa kom 45 % från kvinnor. Detta kan jämföras med andelen kvinnor bland dem som disputerade 2006–2008, dvs. bland de potentiellt sökande, som var 47 %.³⁷

När man bedömer utfallet bör man ha i åtanke de beslutskriterier som refererats i avsnitt 4.2.1. Som framgår av figur 12 var den genomsnittliga beviljandegraden under perioden lägre för kvinnor än för män i humaniora och samhällsvetenskap samt i naturvetenskap och teknikvetenskap. Inom medicinområdet hade kvinnor däremot något större framgång än män. Figuren inkluderar inte utbildningsvetenskap eftersom antalet ansökningar där var så litet (12).³⁸ Vid generaldirektörens beslut var, som ovan nämnts, målet att beviljandegraden skulle vara densamma för kvinnor och män inom vart och ett av de fyra ovan nämnda områdena. Totalt beviljades 4 färre kvinnor (111 i stället för 115) postdoktorsstipendium under perioden 2006–2008 än vad som skulle behövts för att uppnå målet.

Figur 12.

Postdoktorsstipendier 2006–2008: beviljandegrad uppdelad på ämnesråd och kön



36 I underlaget inkluderas ett fåtal ansökningar som överlämnats till och beviljats av annan finansier.

37 Källa: Högskoleverkets NU-databas.

38 10 ansökningar från kvinnor, varav 3 beviljade, och 2 från män, varav 1 beviljad.

4.2.1.2 Anställning som postdoktor i Sverige

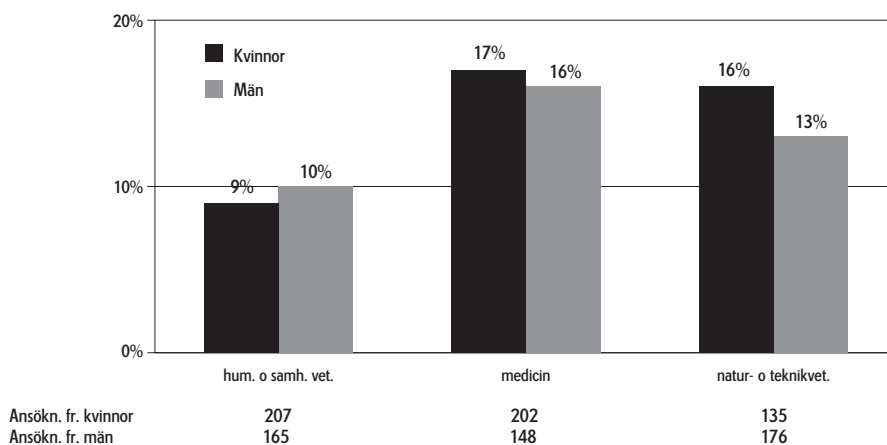
Medan postdoktorsstipendier och stöd till forskarasistentanställningar funnits i många år, infördes bidragsformen anställning som postdoktor i Sverige år 2005. Den är avsedd att möjliggöra vistelse vid annat universitet/högskola i Sverige än det där den sökande disputerat samt att göra det möjligt för personer som disputerat utomlands att tillbringa en postdoktorsperiod i Sverige.

Under åren 2006–2008 mottog Vetenskapsrådet totalt 1054 ansökningar om anställning som postdoktor. Ett av motiven för införandet av denna bidragsform var att främja jämställdheten. Under de år som bidragsformen existerat har den också dragit till sig den högsta andelen kvinnliga sökande av samtliga bidragsformer, i genomsnitt 52 %. Detta kan jämföras med andelen kvinnor bland dem som disputerade 2006–2008, dvs. bland de potentiellt sökande, som var 47 %.³⁹

Som framgår av figur 13 hade kvinnor och män under perioden 2006–2008 i genomsnitt nästan samma beviljandegrad i humaniora och samhällsvetenskap samt inom medicin. Utbildningsvetenskap, som endast hade 21 ansökningar, redovisas inte i figuren.⁴⁰ Vid generaldirektörens beslut var, som ovan nämnts, målet att beviljandegraden skulle vara densamma för kvinnor och män inom vart och ett av de fyra ovan nämnda områdena. Totalt beviljades 4 fler kvinnor (77 i stället för 73) postdoktorsanställning under perioden 2006–2008 än vad som skulle behövts för att uppnå målet.

Figur 13.

Postdoktorsanställningar i Sverige 2006–2008: beviljandegrad uppdelad på ämnesråd och kön



³⁹ Källa: Högskoleverkets NU-databas.

⁴⁰ 9 ansökningar från kvinnor varav 2 beviljade och 12 från män varav ingen beviljad.

4.2.1.3 Anställning som forskarassistent

Av de tre stödformerna för forskare i början av sin karriär är det bidrag till anställning som forskarassistent som drar till sig flest ansökningar och som tar i anspråk mest resurser. Vetenskapsrådet finansierar ungefär en tredjedel av forskarassistentanställningarna i högskolan.

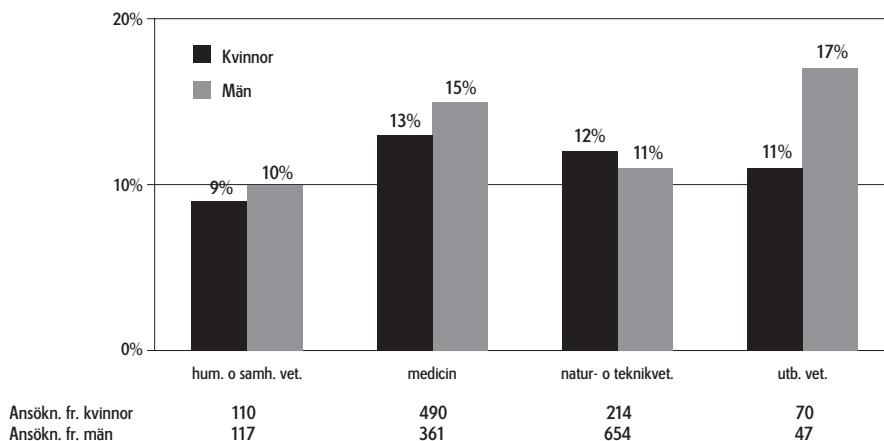
Under perioden 2006–2008 mottog Vetenskapsrådet sammanlagt 2 063 ansökningar om forskarassistentanställningar. Av dessa kom 43 % från kvinnor. Detta kan jämföras med andelen kvinnor bland dem som disputerade 2004–2008,⁴¹ dvs. bland de potentiellt sökande, som var 46 %.⁴²

Figur 14 visar att det i genomsnitt under perioden 2006–2008 var ganska små skillnader i beviljandegrad mellan könen inom samtliga ämnesråd.

Inom utbildningsvetenskapliga kommittén var skillnaden större; det bör dock noteras att det var få ansökningar. Under perioden beviljades totalt inom Vetenskapsrådet 5 färre kvinnor (107 i stället för 112) forskarassistentanställning än vad som skulle varit fallet om beviljandegraden hade varit densamma för kvinnor och män inom varje ämnesråd och utbildningsvetenskapliga kommittén. Analysen påvisar ingen annan förklaring till skillnaden än slumpen.

Figur 14.

Anställning som forskarassistent 2006–2008: beviljandegrad uppdelad på ämnesområden och kön



41 Endast den som avlagt doktorsexamen högst 5 år före ansökningstidens utgång kommer i fråga för bidrag för forskarassistentanställning.

42 Källa: Högskoleverkets NU-databas.

4.2.2 Bidragsformer för mer etablerade forskare

Bidragsformer som särskilt riktar sig till enskilda, mer etablerade forskare⁴³ är en heterogen grupp av forskningsstöd och ämnesråden har haft olika praxis både när det gäller utnyttjandet och utformningen av dem. Vi studerar här följande typer av bidrag: långsiktigt stöd till ledande forskare (användes inom humaniora och samhällsvetenskap), anställning som forskare på heltid respektive halvtid (användes inom medicin) och anställning som forskare (användes inom naturvetenskap och teknikvetenskap).⁴⁴

Ämnesrådet för humaniora och samhällsvetenskap utlyste åren 2003, 2004 och 2006 bidrag till ledande forskare. Andelen kvinnor bland de sökande var 21 %. De potentiellt sökande får anses vara professorer inom de två områdena, en grupp där andelen kvinnor är 23 %.⁴⁵ När det gällde bidragsformen anställning som (råds)-forskare var andelen kvinnor bland de sökande 39 % inom medicin och 19 % inom naturvetenskap och teknikvetenskap under perioden 2006–2008. De potentiellt sökande kan approximeras till disputerade forskarassistenter och lektorer; andelen kvinnor är i dessa grupper totalt 61 % inom medicinområdet och totalt 24 % inom naturvetenskap och teknikvetenskap.⁴⁶ Medicinområdet särskiljer sig således här genom en mycket stor skillnad mellan faktiska och möjliga sökande. Vad orsaken är till denna skillnad är inte känt; man bör dock hålla i minnet vad som tidigare konstaterats, nämligen att inom medicinområdet finns potentiella sökande som inte är anställda vid något universitet utan vid universitetssjukhusen.

Utfallet under perioden 2006–2008 redovisas i figur 15 uppdelat på ämnesråd och kön. Antalet ansökningar var litet inom humaniora och samhällsvetenskap under perioden eftersom bidrag till ledande forskare inte utlystes vare sig 2007 eller 2008. Utfallet inom ämnesrådet för humaniora och samhällsvetenskap redovisas därför för åren 2003–2006.⁴⁷

Som framgår av figur 15 var beviljandegraden lägre för kvinnor än för män inom alla ämnesråd. Totalt beviljades 8 färre kvinnor (14 i stället för 22) de aktuella typerna av bidrag än som skulle varit fallet om beviljandegraden hade varit densamma för kvinnor och män inom varje ämnesråd. Det kan konstateras att när det gällde dessa typer av stöd, som är riktade till sökande

43 Benämningen "mer etablerad" används här för att markera skillnad från bidragsformer riktade till forskare i början av sin forskarkarriär, dvs. forskarassistentanställning, postdoktorsstipendium och -anställning.

44 De två andra stödformer för etablerade forskare som användes 2006–2008 var gästprofessurer och bidrag för sabbatstermin. Ansökningarna var dock få och beviljandegraden nästan 100 %. De har därför utelutits ur analysen i denna rapport.

45 Andelen kvinnor avser disputerade professorer år 2007. Källa: Högskoleverkets NU-databas.

46 Andelen kvinnor avser år 2007. Källa: Högskoleverkets NU-databas.

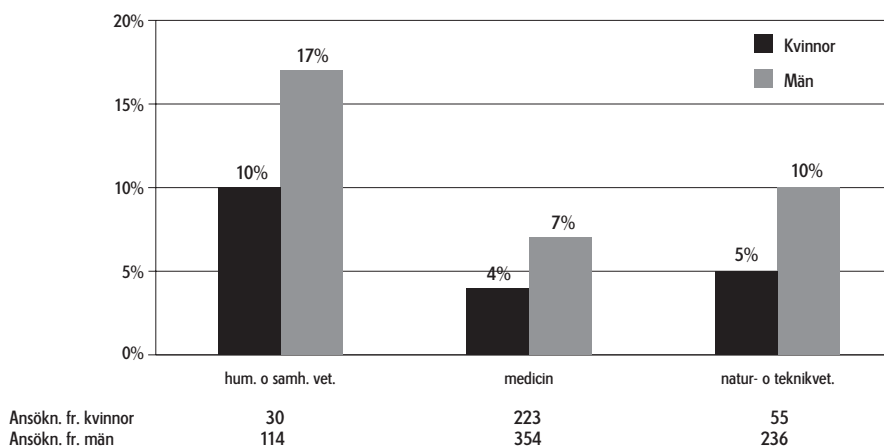
47 Stödformen utlystes inte heller år 2005.

med relativt lång forskningserfarenhet,⁴⁸ var de genomsnittliga skillnaderna i karriärålder små mellan kvinnliga och manliga sökande. Karriäråldern är därför inte en faktor som påverkar resultatet nämnvärt.

Sannolikheten att skillnaden i beviljandegrad bara berodde på slumpen är 4 %.⁴⁹ Det finns således med stor sannolikhet andra förklaringar till skillnaden än slumpen och karriäråldern.

Figur 15.

Stöd till mer etablerade forskare 2006–2008 (HS: 2003–2006): beviljandegrad uppdelad på ämnesråd och kön



Anm: Underlaget för figuren är utfallet avseende följande bidragsformer: långsiktigt stöd till ledande forskare inom humaniora och samhällsvetenskap (HS), anställning som (råds)forskare på 50 % eller 100 % arbetstid inom medicin (M) och anställning som (råds)forskare inom naturvetenskap och teknikvetenskap (NT).

48 Det kan här noteras att långsiktigt stöd till ledande forskare inom humaniora och samhällsvetenskap i genomsnitt beviljas cirka 25 år efter att de sökande disputerat, medan rådsforskaranställningar inom medicin samt naturvetenskap och teknikvetenskap i genomsnitt beviljas cirka 10 år efter doktorsexamen.

49 Sannolikheten att skillnaden bara berodde på slumpen är 41 % för humaniora och samhällsvetenskap ensamt, 11 % för medicin ensamt respektive 30 % för naturvetenskap och teknikvetenskap ensamt. Eftersom alla skillnaderna går åt samma håll är sannolikheten lägre att den sammantagna skillnaden berodde på slumpen.

4.3 Bidrag till forskningens infrastrukturer

Vetenskapsrådet ger stöd till forskningens infrastrukturer inom alla vetenskapsområden. Under perioden 2005–2008 fattades samtliga beslut om sådant stöd av kommittén för forskningens infrastrukturer.⁵⁰ Kommittén behandlade således alla infrastrukturansökningar oavsett vilket område de gällde. De stödformer som analyseras här är bidrag till dyrbar vetenskaplig utrustning, stöd till stora databaser samt planeringsbidrag, vilka alla söks av enskilda forskare. Det bör noteras att därutöver gavs mycket stora belopp till bl.a. laboratorier och internationella forskningsanläggningar.

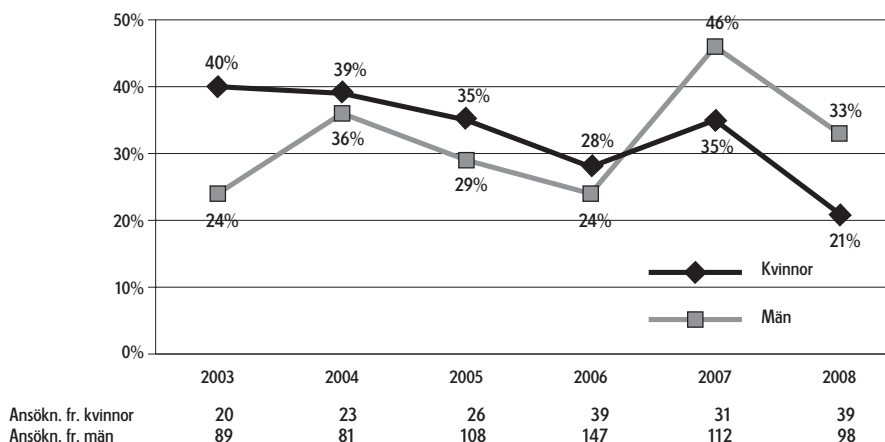
Under perioden 2006–2008 kom det in 466 ansökningar som gällde de bidragsformer som studeras här. Av dessa kom 23 % från kvinnor. Det finns i statistiken inte någon lätt identifierbar grupp av lärare/forskare inom högskolan som kan ses som potentiella sökande till kommittén för forskningens infrastrukturer. Detta innebär att det är svårt att säga om andelen kvinnor bland de sökande var hög eller låg.

Som framgår av figur 16 var kvinnornas beviljandegrad högre än männens under åren 2003–2006 medan det omvända gällde 2007 och 2008. I genomsnitt under perioden 2006–2008 var kvinnornas beviljandegrad 28 % och männens 33 %. Halva denna skillnad försvinner om man tar hänsyn till kvinnornas och männens olika karriärålder. Under perioden 2006–2008 beviljades 2 färre infrastrukturansökningar från kvinnor (30 i stället för 32) än förväntat om man tar hänsyn till skillnader i karriärålder. Analysen påvisar ingen annan orsak till den återstående skillnaden än slumpen. Det kan dock noteras att medlen för stora databaser och antal ansökningar om stöd för sådana databaser ökade markant 2007, samtidigt med att beviljandegraden för män steg betydligt.

⁵⁰ Dessförinnan fattades besluten av styrelsen och de olika ämnesråden, främst ämnesrådet för naturvetenskap och teknikvetenskap. Den 10 november 2009 omvandlades kommittén till ett råd för forskningens infrastrukturer, RFI.

Figur 16.

Bidrag till infrastruktur 2003–2008: beviljandegrad uppdelad på kön och år



4.4 Bidrag till forskningsmiljöer

Vetenskapsrådet har de senaste åren gett särskilt stöd till forskningsmiljöer som bedömts ha högsta kvalitet och internationell konkurrenskraft. Dessa satsningar, som fått benämningen Linnéstöd, kan uppgå till maximalt tio miljoner kronor per år under högst tio år.

Linnéstöd kan bara sökas av lärosäten. Även om enskilda forskare således inte förekommer som sökande, är det möjligt att göra en jämställdhetsanalys av utfallet. Jämställdheten kan analyseras i två led – först ser man på könsfördelningen bland de (högst tio) forskare som ingår i de miljöer för vilka lärosätena söker stöd och som sållats fram i en intern prioriteringsprocess. Sedan studeras könsfördelningen i de miljöer som får bidrag från Vetenskapsrådet.

4.4.1 Linnéstöd 2006

Linnéstöd utdelades första gången 2006. Vetenskapsrådet och Formas, som utlyste Linnéstödet gemensamt, mottog ansökningar om stöd för 106 miljöer. Av de totalt 950 forskare som angavs i ansökningarna var 202 kvinnor, dvs. 21 %. Eftersom denna stödform avser miljöer av mycket hög kvalitet är det rimligt att jämföra andelen kvinnor bland dem som angavs i ansökningarna med andelen kvinnor bland högskolans disputerade professorer och lektorer

sammantaget, som är 31 %.⁵¹ Kvinnor förekom således i mindre utsträckning som medverkande i Linnéansökningarna än i jämförelsegruppen.

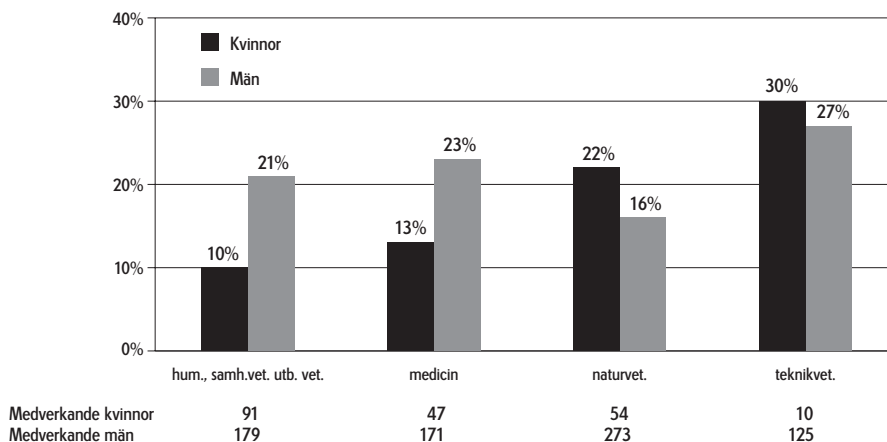
Bedömningspaneler bestående av utländska experter granskade och föreslog vilka ansökningar som borde beviljas stöd. Experterna hade enbart i uppgift att bedöma kvaliteten på forskningsmiljöerna och hade inga instruktioner om att beakta jämställdhetsaspekten. Styrelserna för Vetenskapsrådet respektive Formas beslutade i enlighet med förslagen.

I de 20 miljöer som fick stöd ingick 184 forskare, varav 30 kvinnor, dvs. 16 %. Andelen kvinnor bland de medverkande sjönk således i förhållande till andelen i ansökningarna.

Trots att besluten om stöd gällde miljöerna och inte enskilda forskare är det av intresse att räkna ut en beviljandegrad för kvinnor och män, definierad som antalet kvinnor och män angivna i de beviljade ansökningarna dividerat med det totala antalet kvinnor och män som angavs i ansökningarna. Resultatet framgår av figur 17.

Figur 17.

Linnéstöd 2006: beviljandegrad uppdelad på kön och ämnesområden



Som synes fanns det stora skillnader mellan ämnesområdena. Inom humaniora/samhällsvetenskap/utbildningsvetenskap och inom medicin, dvs. de områden där ansökningarna innehöll högst andel kvinnor, var kvinnornas beviljandegrad ungefär hälften av männens. Inom naturvetenskap och teknikvetenskap hade kvinnorna däremot en högre beviljandegrad än män. Sanno-

51 Andelen kvinnor avser år 2007. Källa: Högskoleverkets NU-databas.

likheten att det samlade resultatet bara berodde på slumpen är 10 %, vilket innebär att det troligen fanns andra orsaker till skillnaderna än slumpen.

4.4.2 Linnéstöd 2008

Resultatet av den första Linnéstödsutdelningen sett i jämställdhetsperspektiv ledde till att Vetenskapsrådet kompletterade instruktionerna till lärosätena i den följande utlysningen. Det angavs att lärosätenas ansökningar skulle innehålla en jämställdhetsplan för de miljöer man sökte stöd för. Könsfördelningen i utgångsläget och vilket mål lärosätena satte för könsfördelningen under det femte respektive det tionde (dvs. sista) året med Linnéstöd skulle beskrivas för all disputerad personal i miljöerna, liksom hur lärosätena avsåg nå målet. Vidare utvidgade Vetenskapsrådet riktlinjerna för bedömningspanelerna på så sätt att ett tilläggs-kriterium som gällde jämn könsfördelning infördes. Om två ansökningar bedömdes ha samma kvalitet skulle den ansökan som hade den jämnaste fördelningen av kvinnor och män bland de medverkande rankas högre än den andra.

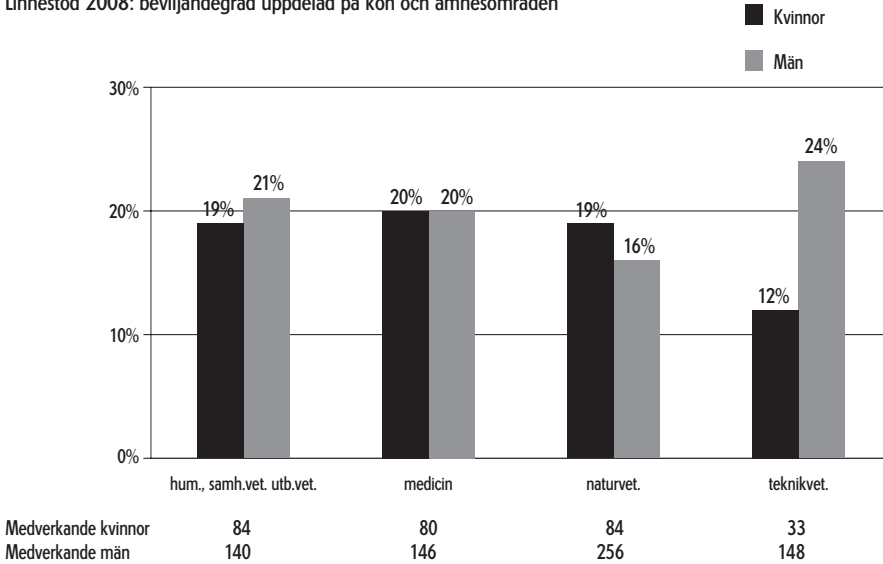
Som framgår av figurerna 18–20 var 2008 års Linnéstöd betydligt mer positivt från jämställdhetssynpunkt än den första utdelningen 2006, vilket åtminstone till en del kan bero på Vetenskapsrådets instruktioner. Det kom in ansökningar om stöd för 105 miljöer med totalt 971 medverkande forskare, varav 281 kvinnor, dvs. 29 %. I de 20 miljöer som fick stöd ingick 186 forskare, varav 52 kvinnor, dvs. 28 %. Andelen kvinnor angivna i de inkomna ansökningarna var således betydligt högre än år 2006 och nära andelen kvinnor bland högskolans disputerade professorer och lektorer (31 %).⁵²

Inom humaniora och samhällsvetenskap, inom utbildningsvetenskap och inom medicin, där ansökningarna även denna gång innehöll störst andel kvinnor, var beviljandegraden i stort sett jämn mellan kvinnor och män (se figur 18).

52 Andelen kvinnor avser år 2007. Källa: Högskoleverkets NU-databas.

Figur 18.

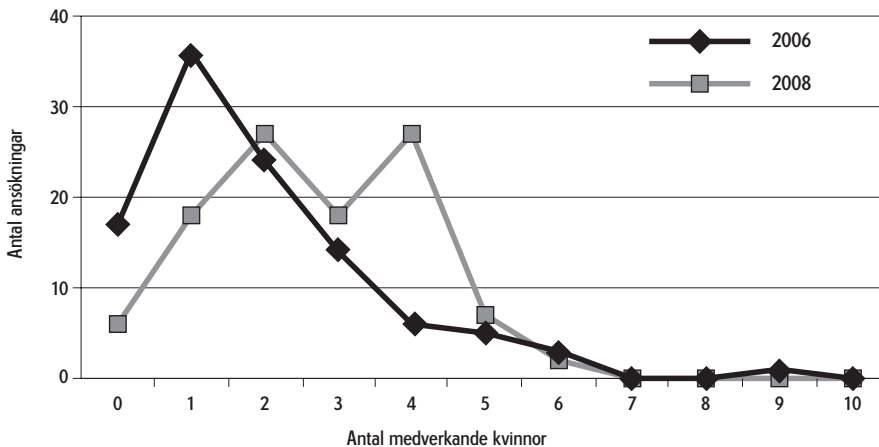
Linnéstöd 2008: beviljandegrad uppdelad på kön och ämnesområden

*Medverkande i ansökningarna*

Maximalt tio medverkande kunde anges i varje ansökan; i genomsnitt angavs nio. I figur 19 är ansökningarna uppdelade i grupper efter hur många kvinnor som ingick i de miljöer för vilka stöd söktes i de två utlysningarna. Som syns i figuren mer än fyrdubblades antalet ansökningar med fyra medverkande kvinnor i den senare utlysningen.

Figur 19.

Linnéstöd 2006 och 2008: inkomna ansökningar uppdelat på antal kvinnor som angavs i ansökningarna

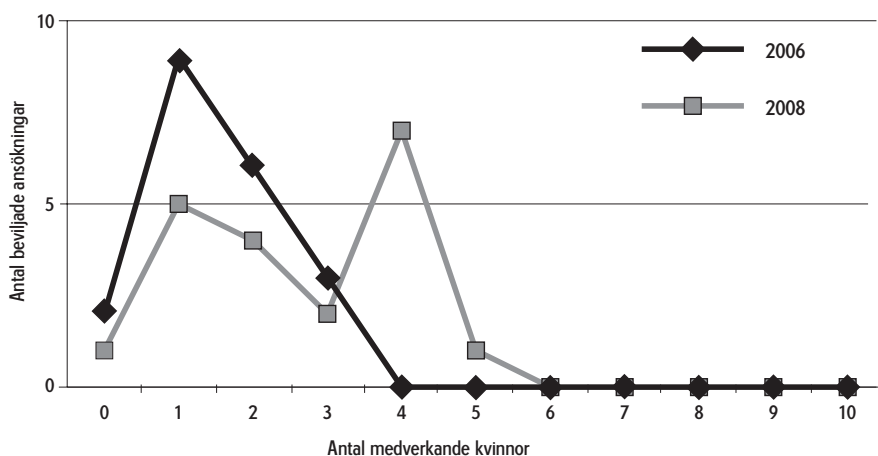


De ansökningar som beviljades 2006 hade mellan noll och tre kvinnor bland de medverkande (figur 20). År 2008 hade de beviljade ansökningarna mellan noll och fem kvinnor bland de medverkande; det vanligast förekommande antalet var fyra. Detta kan jämföras med att inte någon ansökan med fyra eller fler kvinnor bland de medverkande beviljades 2006.

Antalet män som angavs i de ansökningar som beviljades 2006 varierade mellan fyra och tio och 2008 mellan tre och tio. Ingen ansökan hade fler kvinnor än män angivna som medverkande.

Figur 20.

Linnéstöd 2006 och 2008: beviljade ansökningar uppdelat på antal kvinnor som angavs i ansökningarna



4.5 Genomsnittligt bidragsbelopp

Vetenskapsrådet har satt som ett mål i sin jämställdhetsstrategi att den genomsnittliga storleken på bidragsbeloppen ska vara densamma för kvinnor och män med hänsyn tagen till forskningens karaktär och till stödformen. När det gäller anställningar och stipendier använder Vetenskapsrådet schabloner för att fastställa stödets storlek och beloppen är därför inte relevanta att analysera i förhållande till målet i strategin. De belopp som beviljades av kommittén för forskningens infrastrukturer har inte heller studerats här.

När det gäller projektbidragen avgör ämnesråden och utbildningsvetenskapliga kommittén bidragsbeloppets storlek från fall till fall. Projektbidrag beviljas normalt för en period om tre år. Med beviljat belopp avses i denna rapport det belopp som utgår totalt under bidragsperioden.

En analys av de belopp som beviljades 2006–2008 visar att skillnaderna mellan könen genomgående var relativt små. Inom humaniora och samhällsvetenskap samt inom utbildningsvetenskap fick kvinnor något större belopp än män medan det omvända gällde inom de två andra ämnesråden. Det genomsnittliga beloppet var inom humaniora och samhällsvetenskap 1,9 miljoner kronor för kvinnor och 1,8 för män. Motsvarande belopp var inom medicin 1,5 respektive 1,7 miljoner kronor, inom naturvetenskap och teknikvetenskap 1,8 respektive 1,9 miljoner kronor och inom utbildningsvetenskap 3,9 respektive 3,5 miljoner kronor.

Om man tar hänsyn till de kvinnliga och manliga sökandes olika karriärålder var skillnaderna i beviljat belopp små.⁵³

4.6 Sammanfattande översikt per ämnesråd/ kommitté

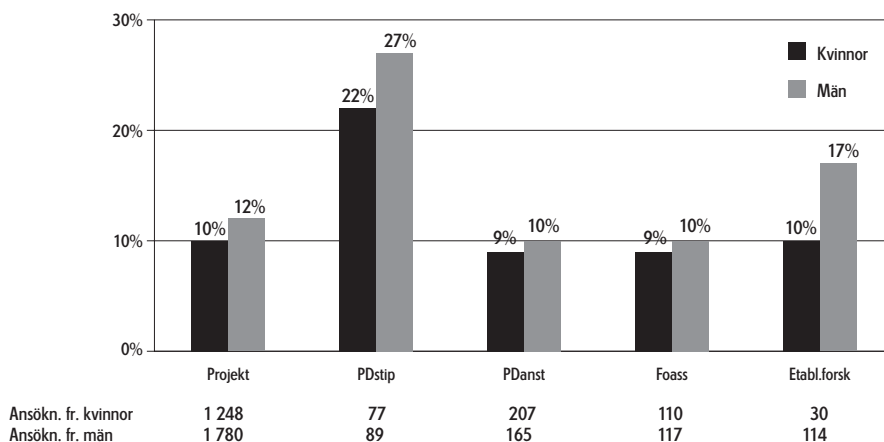
I de tidigare avsnitten av kapitel 4 har utfallet 2006–2008 redovisats per bidragsform och i vissa fall har resultatet av bidragsgivningen enskilda år kommenterats. Nedan sammanfattas utfallet under perioden som helhet per ämnesområde. Härigenom är det lättare att få en överblick över hur situationen ser ut inom varje ämnesråd och kommitté. En av de aspekter som framträder tydligare är att postdoktorsanställningar i Sverige har kommit att bli en mycket populär bidragsform; avsevärt fler söker sådana anställningar än postdoktorsstipendier för forskningsvistelse utomlands.

Inom *ämnesrådet för humaniora och samhällsvetenskap* (figur 21) hade manliga sökande större framgång än kvinnliga när det gällde postdoktorsstipendier. I övrigt var utfallet ganska jämnt när man ser på tiden 2006–2008 som helhet. Den lilla skillnad till kvinnornas nackdel som fanns när det gällde projektbidrag minskar med två tredjedelar om man beaktar kvinnors och mäns olika karriärålder. Under perioden 2003–2008 hade kvinnor och män samma framgång om man beaktar karriäråldern.

53 Om man tar hänsyn till karriäråldern blir utfallet följande: inom ämnesrådet för humaniora och samhällsvetenskap fick kvinnorna 6 % högre belopp än förväntat, inom utbildningsvetenskapliga kommittén 5 % högre än förväntat. Inom ämnesråden för medicin respektive för naturvetenskap och teknikvetenskap fick kvinnorna däremot 5 % respektive 3 % lägre belopp än förväntat. Sammantaget fick kvinnorna 1 % högre belopp än förväntat.

Figur 21.

ÄR-HS: genomsnitt av beviljandegrader för kvinnor och män 2006–2008 per bidragsform



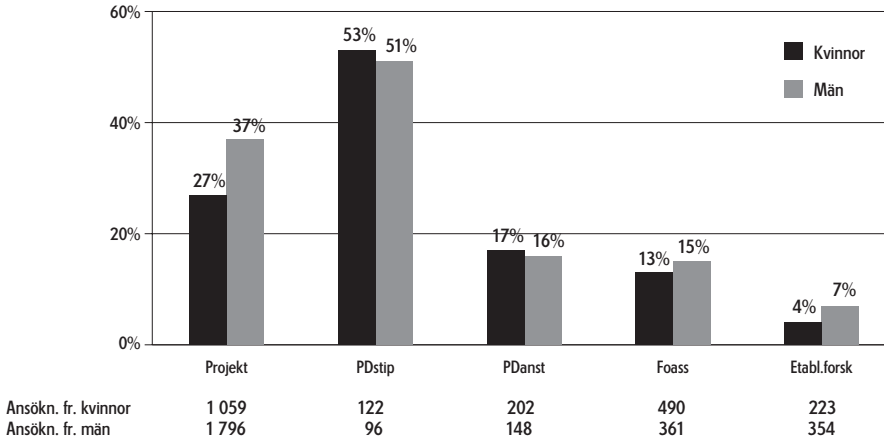
Anm: Siffrorna för etablerade forskare gäller åren 2003–2006 eftersom inga bidrag för denna kategori utlystes inom HS-området 2007 och 2008.

Utfallet inom *ämnesrådet för medicin* illustreras i figur 22. Under 2006–2008, liksom tidigare år, hade män större framgång än kvinnor när det gällde projektbidrag. Skillnaden i beviljandegrad minskar om man beaktar kvinnors och mäns olika karriärålder, men cirka en tredjedel av differensen kvarstår. Det är troligt att det finns andra förklaringsfaktorer till skillnaden än karriäråldern och slumpen. Skillnaden till männens fördel var ännu större under perioden 2003–2005 än 2006–2008.

När det gällde övriga stödformer var beviljandegraderna tämligen lika för kvinnor och män med undantag för stödet till etablerade forskare (rådsforskartjänster), där männen hade nästan dubbelt så hög beviljandegrad som kvinnorna. Det kan noteras att andelen kvinnor bland dem som sökte dessa tjänster (39 %) också var väsentligt lägre än andelen kvinnor bland den grupp (disputerade forskarasistenter och lektorer) som kan approximera gruppen potentiellt sökande (61 %).

Figur 22.

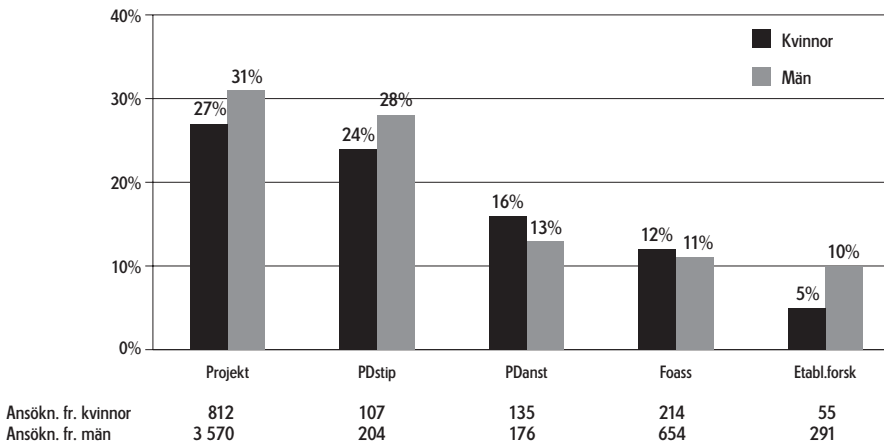
ÅR-M: genomsnitt av beviljandegrader för kvinnor och män 2006–2008 per bidragsform



Utfallet inom *ämnesrådet för naturvetenskap och teknikvetenskap* 2006–2008 illustreras i figur 23. Skillnaden till männens fördel när det gäller projektbidrag reduceras med hälften om man tar hänsyn till karriäråldern. Under den längre perioden 2003–2008 hade kvinnor och män samma framgång om man tar hänsyn till skillnaderna i karriärålder. När det gällde övriga stödformer var beviljandegraderna tämligen lika för kvinnor och män med undantag för stödet till etablerade forskare, där männen hade dubbelt så hög beviljandegrad som kvinnorna.

Figur 23.

ÅR-NT: genomsnitt av beviljandegrader för kvinnor och män 2006–2008 per bidragsform

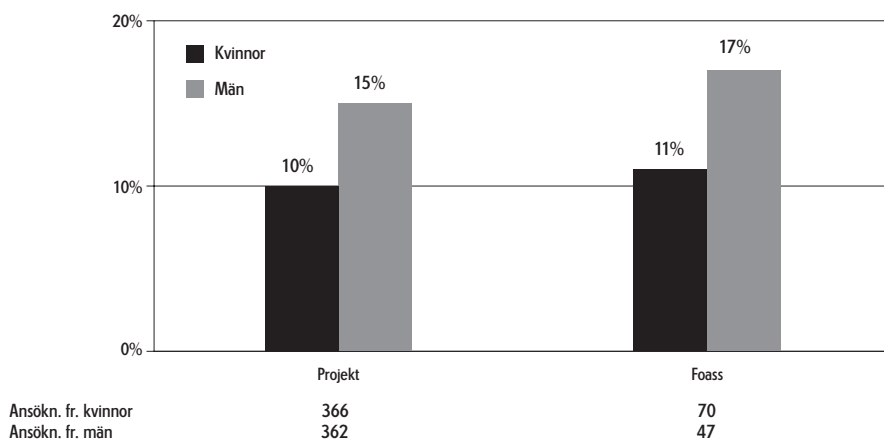


Inom *utbildningsvetenskapliga kommittén* hade män högre beviljandegrad än kvinnor 2006–2008 då de sökte projektbidrag och anställningar som forskarassistent (figur 24). När det gäller projektbidragen minskar skillnaden i utfall till hälften om man beaktar skillnaderna i karriärålder. Under den längre perioden 2003–2008 hade kvinnor och män samma framgång om man beaktar karriäråldern.

I figuren visas inte beviljandegraden när det gäller postdoktorsstipendier och postdoktorsanställningar, eftersom antalet sökande till dessa stödformer var så litet. Det kan dock konstateras att män hade större framgång än kvinnor när de sökte postdoktorsstipendier, medan det omvända gällde för postdoktorsanställningar.

Figur 24.

UVK: genomsnitt av beviljandegrader för kvinnor och män 2006–2008, projektbidrag och forskarassistentanställningar



5. MÅLUPPFYLLELSE OCH SLUTSATSER

I detta kapitel redovisas i vilken utsträckning Vetenskapsrådet under 2006–2008 närmast sig eller nått målen i jämställdhetsstrategin.

Strategins mål 1: "Vetenskapsrådet ska uppnå och behålla en jämn könsfördelning i beredningsgrupper och andra organ".

Kommentar

När man ska bedöma om en grupp eller ett organ har en jämställd sammansättning brukar det anses acceptabelt om ingetdera könet har mindre representation än 40 %. För Vetenskapsrådets del kan det först konstateras att beredningsgrupperna vanligen är små, vilket gör strategins mål svårt att uppnå för varje enskild grupp (det genomsnittliga antalet medlemmar varierar mellan ämnesområdena men ligger mellan sex och nio personer). Om man ser på varje ämnesråds/kommittés grupper sammantaget finner man emellertid att, med ett undantag, ingetdera könet hade en mindre representation än 40 %. Undantaget gällde grupperna under ämnesrådet för naturvetenskap och teknikvetenskap. Där var andelen kvinnor likväl högre än bland högskolans disputerade lärare/forskare inom dessa områden, som kan ses som den naturliga rekryteringsbasen.

När det gällde beredningsgrupperna uppnådde Vetenskapsrådet således i stort sett målet under den studerade perioden, liksom tidigare år.

I de beslutsorgan vars sammansättning Vetenskapsrådet har inflytande över, nämligen utbildningsvetenskapliga kommittén och kommittén för forskningens infrastrukturer,⁵⁴ utgjorde kvinnorna 45 % respektive 38 % år 2008. Dessa andelar har inte förändrats under den studerade perioden.

Strategins mål 2: "Vetenskapsrådet ska bevaka att andelen kvinnor och män bland dem som söker bidrag hos rådet motsvarar kvinnors och mäns andelar bland högskolans disputerade lärare/forskare."

Kommentar

Underförstått i målformuleringen ligger att de potentiellt sökande hos Vetenskapsrådet är högskolans disputerade lärare/forskare. Detta är en rimlig definition när det gäller projektbidrag och de bidragsformer som riktar

54 Sedan 2009-11-10 Rådet för forskningens infrastrukturer.

sig särskilt till etablerade forskare. Däremot är den mindre lämplig för de stödformer som är avsedda för forskare i början av sin karriär. I denna rapport har de potentiellt sökande när det gäller dessa typer av stöd ansetts vara samtliga personer som disputerat de senaste tre respektive fem åren (2006–2008 respektive 2004–2008).

Vid bedömningen av om Vetenskapsrådet behöver intensifiera sin bevakning av kvinnors och mäns ansökningsbenägenhet bör man således behandla de olika stödformerna separat.

När man undersöker förhållandet mellan dem som sökte *projektbidrag* och de potentiellt sökande finner man variationer mellan ämnesområdena. Inom humaniora och samhällsvetenskap var andelen kvinnor något högre bland de sökande än bland de disputerade högskolelärarna. Situationen var den omvända inom naturvetenskap och teknikvetenskap. Medicin är mer svåranalyserat i detta sammanhang. Kvinnor svarade för 39 % av ansökningarna hos ämnesrådet för medicin, medan andelen kvinnor bland de disputerade högskolelärarna i de områden som ämnesrådet täcker var 46 %. Många sökande var emellertid inte anställda vid högskolan utan vid olika sjukhus. Jämförelsen måste således tolkas försiktigt. För utbildningsvetenskap finns det inte någon lätt identifierbar grupp inom högskolan som kan ses som potentiella sökande.

När det gäller de olika typerna av *stöd till forskare i början av sin karriär* motsvarade andelen kvinnor bland de sökande i stort sett andelen bland de potentiellt sökande enligt definitionen ovan.

En slutsats av detta är att det kan finnas anledning att precisera mål 2.

Strategins mål 3: "Vetenskapsrådet ska ha samma beviljandegrad för kvinnor och män och samma genomsnittliga storlek på bidragsbeloppen till kvinnor och män med hänsyn tagen till forskningens karaktär och till stödformen."

Kommentar

Det är rimligt att betrakta detta mål som det viktigaste i strategin. "Forskningens karaktär" tolkas i denna rapport som forskningsområde/ämnesområde.

Beviljandegrad. När det gällde *projektbidrag* hade kvinnor lägre beviljandegrad än män inom samtliga ämnesråd och kommittéer under perioden 2006–2008. Målet uppnåddes således inte. På total nivå var Vetenskapsrådet längre från målet om samma beviljandegrad än under perioden 2003–2005.

Utöver de två faktorer som beviljandegraden enligt strategin ska ses i relation till har vi i analysen av projektbidragen undersökt ytterligare en faktor, nämligen de sökandes karriärålder. Denna faktor kan ses som ett mått på de sökandes forskningserfarenhet. Vid bedömningen kan det därför hävdas att avvikelser från målet om samma beviljandegrad borde kunna

accepteras i den utsträckning de beror på olika karriärålder hos könen i genomsnitt. Även om en sådan ståndpunkt kan ifrågasättas, har vi för varje ämnesråd och kommitté undersökt om någon del av skillnaden i beviljandegrad berodde på karriäråldersfaktorn. Härigenom kan det klarläggas om det finns andra faktorer än karriärålder och slumpen som påverkar utfallet och som Vetenskapsrådets framtida jämställdhetsarbete bör inriktas på.

Analyserna har visat att när det gällde projektbidrag fanns det inom alla ämnesråd och i utbildningsvetenskapliga kommittén⁵⁵ fortfarande skillnader mellan könen i utfall till kvinnornas nackdel efter det att hänsyn tagits till karriäråldern. Det gällde framför allt inom ämnesrådet för medicin, där skillnaden var störst och där kvinnorna inte något år haft lika stor framgång som män. Skillnaderna i utfall inom detta ämnesråd minskade under perioden 2006–2008 jämfört med 2003–2005 men var fortfarande tydlig. Möjliga orsaker till skillnaderna diskuteras i rapporten "Kvinnors och mäns framgång med projektansökningar inom medicin"⁵⁶ (se även avsnitt 4.1.2).

När det gällde stödformer riktade till *forskare i början av sin karriär* var beviljandegraden ungefär lika hög för kvinnor som för män. De kriterier beträffande könsfördelningen som generaldirektören använde vid sina beslut avseende postdoktorstipendier och -anställningar hade säkerligen betydelse för utfallet.

När det gällde stödformer som är riktade särskilt till *mer etablerade forskare* hade männen större framgång än kvinnorna inom alla ämnesråd⁵⁷ under perioden 2006–2008 (HS 2003–2006). Olika karriärålder kan inte förklara skillnaderna i utfall. Utöver slumpen fanns det med stor sannolikhet ytterligare förklaringar till utfallet.

Män hade större framgång än kvinnor när det gällde bidrag som beviljades av kommittén för *forskningens infrastrukturer* under perioden 2006–2008. Under perioden 2003–2005 hade kvinnorna däremot större framgång än männen. Analysen påvisar ingen annan förklaring än slumpen och karriäråldern till dessa skillnader.

Utfallet av 2008 års *Linnéstöd* var betydligt mer positivt från jämställdhetsynpunkt än resultatet av den första utlysningen. Beviljandegraden var i stort sett densamma för kvinnor och män som var angivna i ansökningarna. Förändringen jämfört med 2006 kan åtminstone till en del bero på de instruktioner avseende jämställdhet som Vetenskapsrådet införde i utlysningstexterna och i mandatet för de expertgrupper som bedömde ansökningarna.

55 KFI använde inte stödformen projektbidrag.

56 Vetenskapsrådets rapportserie 4:2009.

57 UVK och KFI använde inte dessa stödformer.

Den genomsnittliga storleken på bidragsbeloppen har endast följts upp med avseende på projektbidragen, vars storlek bestäms från fall till fall. Analysen har visat att kvinnor och män i genomsnitt under perioden fick ungefär lika stora projektbidrag.

Sammanfattningsvis kan konstateras beträffande *beviljandegraden* att när det gällde stödformerna för forskare i början av sin karriär var måluppfyllelsen relativt tillfredsställande. När det gällde stödformerna avsedda särskilt för mer etablerade forskare hade männen större framgång än kvinnorna i alla ämnesråd och olika karriärålder kan inte förklara skillnaden. Ser man på den största bidragsformen, projektbidrag, uppnåddes inte heller målet; även där hade män högre beviljandegrad än kvinnor i alla ämnesråd och kommittéer 2006–2008. Om man tar hänsyn till kvinnors och mäns olika karriärålder minskar skillnaderna genomgående men de försvinner inte helt; störst kvarstående skillnad finner man inom ämnesrådet för medicin. Ser man på *bidragsbeloppens storlek* kan konstateras att målet i stort sett uppnåddes.

Strategins mål 4: "Vetenskapsrådet ska främja jämställdheten inom det svenska forskarsamhället."

Kommentar

Detta är ett ambitiöst mål som är ett citat ur den instruktion som gällde för rådet 2007, när den nuvarande strategin antogs. Först bör konstateras att bidrag från Vetenskapsrådet står för bara cirka 9 % av högskolans forskningsintäkter. Rådets möjligheter att påverka jämställdheten i forskarsamhället är därför begränsade.

Genom att sträva efter att förverkliga strategin, genomföra regelbundna uppföljningar av måluppfyllelsen och vidta åtgärder i de fall bristande jämställdhet kommer fram vid uppföljningarna kan rådet dock uppnå positiva effekter. Ett exempel på detta är Linnéstödet, där det kan förmodas att rådets instruktioner påverkade inte bara fördelningen av bidragen utan även lärosätenas urvalsprocess.

Ett annat exempel gäller åtgärder för att stödja forskare i början av karriären, där Vetenskapsrådet är särskilt vaksam på jämställdhetsaspekten. Rådets behandling av de unga forskarnas ansökningar kan vara avgörande för om de vill och kan fortsätta på forskarbanan. Särskilda kriterier har därför införts i syfte att främja jämställdheten i samband med fördelningen av postdoktorsstöd. Vidare har en bidragsform införts för att bl.a. främja jämställdheten, nämligen postdoktorsanställningar i Sverige. Den har blivit mycket populär och har den största andelen kvinnliga sökande av alla stödformer. Uppföljningsstudier har gjorts av karriärutvecklingen för det stora antal

forskarassistenter vars anställningar finansierats av Vetenskapsrådet och därvid har skillnader mellan kvinnor och män belysts.

Det nuvarande målet i strategin avspeglar instruktionen i dess lydelse av år 2007. Den 1 januari 2008 ändrades instruktionen i vissa delar. Bland annat gjordes en begränsning av Vetenskapsrådets uppdrag såtillvida att rådet ska främja jämställdhet mellan kvinnor och män inom sitt verksamhetsområde och inte längre inom forskarsamhället i stort. Denna formulering finns också i den nu gällande instruktionen, som trädde i kraft den 10 november 2009.

Vetenskapsrådet har således gjort vissa insatser i enlighet med mål 4. Målet bör dock formuleras om så att det överensstämmer med uppdraget i den nu gällande instruktionen för myndigheten.

BILAGA 1

VETENSKAPSRÅDETS

JÄMSTÄLLDHETSSTRATEGI

Mandatperioden 2007–2009

(Beslutad av Vetenskapsrådets styrelse 2007-02-15. Justerad i juni 2007)

Denna strategi avser Vetenskapsrådets verksamhet som grundforskningsfinansierare. Arbetet med att åstadkomma jämställdhet inom Vetenskapsrådet som myndighet behandlas i en särskild jämställdhetsplan.

Vetenskapsrådets huvuduppgift är att fördela forskningsstöd till den forskning som har högst vetenskaplig kvalitet och som bäst främjar förnyelse. För att klara denna uppgift krävs att bedömningen av ansökningar sker på ett sakligt sätt. I en saklig bedömning ingår att den ska vara könsneutral; rådet ska stödja de allra bästa forskarna, oavsett om de är kvinnor eller män.

Vetenskapsrådet utgår från att forskningskapacitet finns i samma utsträckning hos båda könen. Rådet har vidare som utgångspunkt att forskningen gagnas av att både kvinnor och män deltar och bidrar med sin kompetens och sina erfarenheter.

Jämställdhet är också en rättvisefråga. Kvinnor och män ska ha samma möjligheter att forska och göra karriär som forskare.

För att uppnå jämställdhet inom forskningsvärlden krävs långsiktigt och uthålligt arbete och kontinuerlig uppmärksamhet på att vunna framsteg i jämställdhetshänseende inte går förlorade.

Författningar och andra styrande dokument

Jämställdhet mellan kvinnor och män finns uppställt som ett mål i det allmänna juridiska regelverket: regeringsformen 1 kap. 2 § och 2 kap. 16 §, jämställdhetslagen (1991:433), verkförförordningen (1995:1322) 7 §, högskolelagen (1992:1434) 1 kap. 5 §, högskoleförordningen (1993:100) 4 kap. 15-16 §§, lagen om likabehandling av studenter i högskolan (2001:1286), lagen (2003:307) om förbud mot diskriminering och förordningen om anställningar beslutade av forskningsråd (2000:1472).

Det åliggande som finns för högskolorna i högskolelagen har sin motsvarighet i Vetenskapsrådets instruktion (2000:1199), där det stadgas att Vetenskapsrådet ska främja jämställdhet mellan kvinnor och män. Regeringen har i regleringsbrev konkretiserat målet och ställt upp krav på rådets reguljära rapportering i årsredovisningarna. I regleringsbrevet för 2006 finns dessutom ett s.k. särskilt uppdrag när det gäller jämställdhet (bilaga 1). Där anges bl.a. att rådets jämställdhetsstrategi ska revideras årligen.

Mål

Mot bakgrund av dels de mål som regeringen uppställt, dels rapporten "Vetenskapsrådet och jämställdheten" med analys av bl.a. utfallet av rådets bidragsgivning under åren 2003–2005 formulerar Vetenskapsrådet sina jämställdhetsmål på följande sätt:

Vetenskapsrådet ska

1. uppnå och behålla en jämn könsfördelning i beredningsgrupper och andra organ,
2. bevaka att andelen kvinnor och män bland dem som söker bidrag hos Vetenskapsrådet motsvarar kvinnors och mäns andelar bland högskolans disputerade lärare/forskare,
3. ha samma beviljningsgrad⁵⁸ för kvinnor och män och samma genomsnittliga storlek på bidragsbeloppen till kvinnor och män med hänsyn tagen till forskningens karaktär och till stödformen,
4. främja jämställdheten inom det svenska forskarsamhället.

Styrelsen har ansvaret för att Vetenskapsrådets strategi genomförs. För att målen ska uppnås krävs insatser av hela myndigheten, inklusive ämnesråden och kommittéerna⁵⁹ m.fl. Där inget annat anges, ansvarar generaldirektören för att jämställdhetsarbetet drivs framåt.

58 Med beviljningsgrad för kvinnor respektive män menas andelen beviljade ansökningar av samtliga inkomna ansökningar från kvinnor respektive män.

59 Här avses ämnesrådet för humaniora och samhällsvetenskap, ämnesrådet för medicin, ämnesrådet för naturvetenskap och teknikvetenskap, utbildningsvetenskapliga kommittén och kommittén för forskningens infrastrukturer.

Processer för att nå målen

Vetenskapsrådet ska analysera sin verksamhet i ett jämställdhetsperspektiv och följa upp i vilken utsträckning målen har uppnåtts. Detta ska ske årligen i samband med presentationen för styrelsen av utfallet av årets allmänna utlysning och i samband med utarbetandet av årsredovisningarna. Vidare ska en mer övergripande analys göras vid slutet av styrelsens och ämnesrådets treåriga mandatperioder. Jämställdhetsfrågorna ska diskuteras i styrelsen och i övriga delar av organisationen och behövliga åtgärder ska vidtas.

När en ny styrelse tillträder ska den fatta beslut om en reviderad strategi för sin mandatperiod. Generaldirektören beslutar därefter om den årliga revideringen av strategin på grundval av de ovannämnda analyserna och underlag som huvudsekreterarna lägger fram.

Ämnesråden ska utarbeta egna, mer preciserade planer för hur strategins mål ska nås inom deras verksamhetsområden. Dessa planer ska följas upp årligen och måluppfyllelsen rapporteras till generaldirektören.

I det följande beskrivs närmare hur de uppsatta målen ska nås.

1. Jämn könsfördelning i olika organ

”Vetenskapsrådet ska uppnå och behålla en jämn könsfördelning i beredningsgrupper och andra organ” (mål 1).

I detta sammanhang anses jämn könsfördelning råda i ett organ när ingetdera könet utgör mindre än 40 % av ledamöterna.

1.1 Vetenskapsrådets beredningsgrupper och andra organ

De rutiner som tidigare byggts upp inom organisationen ska vidareutvecklas för att främja jämn könsfördelning i beredningsgrupperna och Vetenskapsrådets andra organ. Innan grupper av olika slag tillsätts, ska könsfördelningen övervägas. Jämställdhetsarbetet ska vara långsiktigt. Det innebär bl.a. att inom vissa områden, där kvinnor är starkt underrepresenterade bland högskolans lärare och forskare, måste man vara uppmärksam på att inte överutnyttja de fåtaliga kvinnorna. I de få fall där männen är det starkt underrepresenterade könet ska motsvarande hänsyn tas.

Om den föreslagna sammansättningen av en beredningsgrupp ligger utanför intervallet 40 % – 60 % ska den ansvariga handläggaren anmäla detta till huvudsekreteraren eller biträdande huvudsekreteraren för det berörda ämnesrådet. När det gäller Vetenskapsrådets övriga organ ska anmälan ske till en särskilt utsedd person inom myndigheten.

Den som fått anmälan ska begära en motivering för avvikelser. I motiveringen, som ska skrivas av den som är ansvarig för förslaget, ofta ordföranden för gruppen, ska det anges vilka ansträngningar som gjorts för att få en jämn könsfördelning.

När förslaget till sammansättning av gruppen föredras för den beslutande instansen (det berörda ämnesrådet eller generaldirektören) ska den skriftliga motiveringen ingå i beslutsunderlaget.

Vetenskapsrådet ska ta fram statistik över könsfördelningen bland övriga svenska och utländska sakkunniga.

1.2 Vetenskapsrådets representanter i externa nationella och internationella organ

Innan beslut fattas om Vetenskapsrådets representation i externa nationella och internationella organ ska jämställdhetsaspekten vägas in.

2. Kvinnors och mäns sökaktivitet

”Vetenskapsrådet ska bevaka att andelen kvinnor och män bland dem som söker bidrag hos rådet motsvarar kvinnors och mäns andelar bland högskolans disputerade lärare/forskare” (mål 2).

Såväl kvinnliga som manliga forskare ansöker för närvarande om forskningsstöd hos Vetenskapsrådet i en utsträckning som motsvarar deras andel av högskolans disputerade lärare/forskare. Om detta förhållande skulle ändras framöver, kommer Vetenskapsrådet att aktivt arbeta för att få in fler ansökningar från det kön som är underrepresenterat bland de sökande.

3. Samma beviljningsgrad för kvinnor och män

”Vetenskapsrådet ska ha samma beviljningsgrad⁶⁰ för kvinnor och män och samma genomsnittliga storlek på bidragsbeloppen till kvinnor och män med hänsyn tagen till forskningens karaktär och till bidragsformen⁶¹ (mål 3). I samband med generaldirektörens och huvudsekreterarnas presentation för styrelsen av utfallet av de årliga utlysningarna ska beviljningsgraden för kvinnor respektive män anges för varje ämnesområde och varje bidragsform.

⁶⁰ Se not 1.

⁶¹ Måluppfyllelsen måste självfallet bedömas med avseende på ett tillräckligt stort antal beslut.

Bidragens genomsnittliga storlek ska också redovisas uppdelat på kön. En sammanfattning av resultaten ska tas med i Vetenskapsrådets årsredovisning. Denna ska vidareutvecklas på ett sådant sätt att måluppfyllelsen över tid när det gäller jämställdhet lätt kan följas.

Ledamöterna i ämnesråden (motsvarande) och i beredningsgrupperna ska delges Vetenskapsrådets jämställdhetsstrategi och utbildas i jämställdhetsfrågor. Genom sådan utbildning, där tid avsätts för diskussioner, kan medvetenheten om egna och andras attityder när det gäller jämställdhet ökas, liksom insikten om att sådana attityder mer eller mindre omedvetet kan påverka bedömningen av ansökningar.

Varje ämnesråds plan för jämställdhetsarbetet ska delges dess beredningsgrupper. Även övriga sakkunniga ska delges Vetenskapsrådets strategi och det aktuella ämnesrådets plan. Vetenskapsrådets strategi och ämnesrådets planer ska därför också finnas på engelska.

Vetenskapsrådets beredningshandböcker ska innehålla skriftliga anvisningar för beredningsgrupperna, där följande uppmärksammas:

att samtliga bedömningskriterier ska vara tydliga och explicita. När utlysningar sker, ska kriterierna redovisas på Vetenskapsrådets hemsida tillsammans med anvisningarna för de sökande,

att endast de "forskningsaktiva" åren ska beaktas vid bedömningen av den vetenskapliga produktionens omfattning, vilket innebär att t.ex. tid för föräldraledighet, ledighet på grund av sjukdom eller andra liknande omständigheter ska räknas bort,

att samma kvalitetsbedömning ska göras av meritvärdet av en postdokvistelse i Sverige som av meritvärdet av en postdokvistelse utomlands.

Handläggarna i Vetenskapsrådet ska inför varje ny beredningsomgång gå igenom ovanstående och eventuella ytterligare anvisningar med beredningsgrupperna och vara uppmärksamma på att de efterlevs. Denna genomgång ska protokollföras på samma sätt som genomgång av eventuella jäv protokollförs. Beredningsgrupper och ämnesråd ska under sitt arbete ha tillgång till detaljerad könsuppdelad statistik över beviljade och avslagna ansökningar de senaste tre åren.

Innan en beredningsgrupp fastställer sitt förslag till bidragsfördelning ska beviljningsgraden i förslaget och den genomsnittliga bidragsstorleken räknas ut för kvinnor respektive män.

Huvudsekreterarna ska föredra beredningsgruppernas förslag om bidragsbeslut i ett jämställdhetsperspektiv för respektive ämnesråd och förklara eventuella skillnader i beviljningsgrad och genomsnittligt bidragsbelopp mellan kvinnor och män. Dessa föredragningar ska ske innan ämnesråden fattar beslut. Till varje ämnesråds beslut ska bifogas rådets samlade bedömning av resultatet i förhållande till Vetenskapsrådets jämställdhetsstrategi och

ämnesrådets egen jämställdhetsplan. Bedömningen ska inkludera ämnesrådets förklaringar till eventuella skillnader i de avseenden som nämns ovan. Ämnesrådets samlade skriftliga bedömningar ska delges styrelsen. Innan Vetenskapsrådet/ämnesråden beslutar att införa en ny bidragsform eller starta ett nytt program ska effekterna på jämställdheten analyseras och överväganden göras om några särskilda åtgärder är påkallade. Analysen ska gälla dels den totala nivån, dels vara uppdelad på bidragsform och ämnesområde.

Även när det gäller stora och långsiktiga bidrag som söks av miljöer och inte av enskilda forskare ska jämställdheten som en kvalitetshöjande faktor betonas. Bedömningskriterier och beredningsformer ska övervägas i ett jämställdhetsperspektiv. Lärosätena ska tillställas statistik över utfallet av tidigare utlysningar, där könsfördelningen i de miljöer för vilka de sökt stöd belyses.

Vetenskapsrådet ska initiera studier av hur beredningsgrupper och ämnesråd värderar kvinnors och mäns meriter vid behandling av ansökningar. En fråga som också ska studeras är om det inom ämnesrådets ansvarsområden finns skillnader i beviljningsgrad mellan delområden där kvinnor dominerar och delområden där män dominerar.

4. Jämställdhet i forskarsamhället

”Vetenskapsrådet ska främja jämställdheten inom det svenska forskarsamhället” (mål 4).

”Underrepresenterat kön” är i forskarvärlden ofta – men inte alltid – liktydigt med kvinnor. Inom vissa områden är män underrepresenterade. Vetenskapsrådet ska vara uppmärksam på båda företeelserna och anpassa sina åtgärder därefter.

En lägsta ambitionsnivå för Vetenskapsrådets arbete för jämställdhet i forskarvärlden är att rådet uppfyller mål 3 i denna strategi så väl som möjligt.

Därutöver ska Vetenskapsrådet ägna uppmärksamhet åt hur genusforskningens resultat kan bidra till att förbättra jämställdheten i forskarsamhället. Detta kan ske på en rad olika sätt, bl.a. genom att följa den internationella debatten i frågan.

BILAGA 2

METODBILAGA

I avsnitten om projektbidrag analyseras bl.a. de sökandes karriärålder. Begreppet karriärålder avser det antal år som gått sedan en sökande avlagt doktorexamen och kan ses som ett mått på forskningserfarenhet. Beviljandegraden ökar också med stigande karriärålder och detta gäller för både kvinnor och män. Genom analysen kan det klarläggas om det finns andra faktorer än slumpen och skillnader i karriärålder som påverkar utfallet.

Vi räknar därför ut det *förväntade antalet beviljade ansökningar* från kvinnor respektive män med hänsyn taget till karriäråldern. Det förväntade antalet är det antal kvinnor respektive män som skulle fått projektbidrag om kvinnor och män med samma karriärålder haft exakt samma beviljandegrad. Det förväntade antalet beviljade ansökningar räknas ut på följande sätt.

Ansökningarna till ett givet ämnesråd eller kommitté delas upp i karriäråldersgrupper: 0–5 år, 6–10 år, 11–15 år, 16–20 år, 21–25 år, 26–30 år samt 31 eller fler år sedan doktorexamen. Därefter antar vi att i varje karriäråldersgrupp har kvinnor och män exakt samma beviljandegrad och får då ett förväntat antal beviljade ansökningar från kvinnor respektive män i varje karriäråldersgrupp. Summan av dessa antal för kvinnor respektive män är det förväntade antalet beviljade ansökningar från kvinnor respektive män i det givna ämnesrådet.

När det förväntade antalet beviljade ansökningar tagits fram kan även den *förväntade beviljandegraden* för kvinnor respektive män beräknas. Det sker genom att det förväntade antalet beviljade ansökningar helt enkelt divideras med det totala antalet ansökningar från kvinnor respektive män.

BILAGA 3

TABELLER OCH FIGURER

FÖR PERIODEN 2003–2008

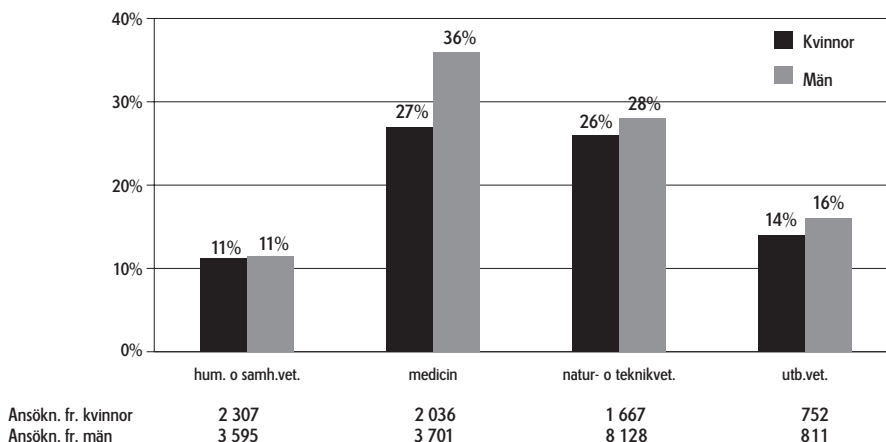
I denna rapport's huvudtext ligger fokus på perioden 2006–2008. Här kompletteras presentationen med tabeller och figurer för hela perioden 2003–2008.

1. Projektbidrag 2003–2008

Under perioden 2003–2008 kom det in sammanlagt 22 997 ansökningar om projektbidrag⁶² till Vetenskapsrådet. Utfallet för perioden 2006–2008 beskrivs i denna rapport's huvudtext.⁶³ I figur A1–A3 nedan visas beviljandegraden per ämnesråd, antalet ansökningar per karriäråldersgrupp respektive beviljandegraden per karriäråldersgrupp för perioden 2003–2008, allt uppdelat på kön.

Figur A1.

Projektbidrag 2003–2008: beviljandegrad uppdelad på ämnesråd och kön

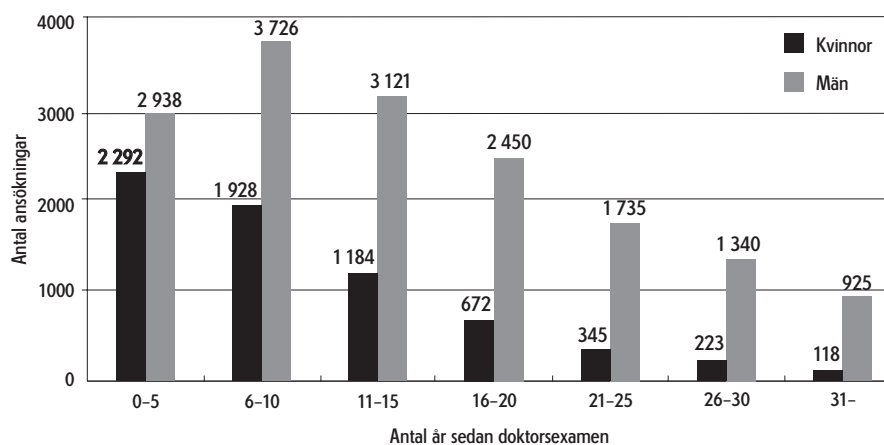


62 Det fåtal antal ansökningar som saknar angiven tidpunkt för doktorsexamen har utelämnats.

63 Perioden 2003–2005 beskrivs närmare i Vetenskapsrådet och jämställdheten, VR-rapport 17:2006.

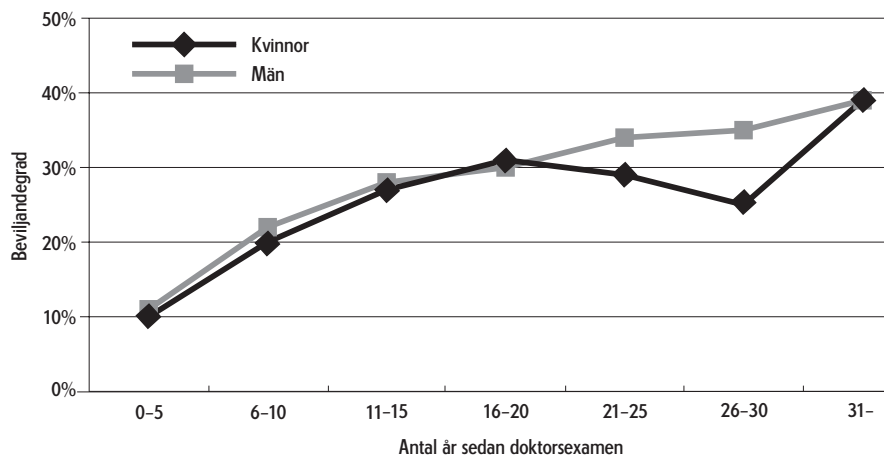
Figur A2.

Projektbidrag 2003–2008: antal ansökningar uppdelat på karriärålder och kön



Figur A3.

Projektbidrag 2003–2008: beviljandegrad uppdelad på karriärålder och kön



En mer detaljerad sammanställning av utfallet när det gäller projektbidrag finns i tabellerna A1–A3 nedan. Tabell A1 beskriver perioden 2003–2005, tabell A2 perioden 2006–2008 medan tabell A3 beskriver hela perioden 2003–2008.

I tabellerna A1–A3 anges även beviljandegraderna för Vetenskapsrådet som helhet, dvs. för alla ämnesråden och utbildningsvetenskapliga kommittén sammantaget. Man bör då hålla i minnet att det är ämnesråden och kommittén som beviljar och avslår ansökningar om projektbidrag. Beviljandegraderna varierade betydligt mellan dessa organ och en genomsnittlig beviljandegrad är således av begränsat intresse.

Däremot är den samlade differensen (summan av differenserna i de olika ämnesråden och kommittéerna) mellan faktiskt och förväntat antal beviljade ansökningar från kvinnor respektive män av intresse. Denna samlade differens kan ses som ett mått på avvikelserna från jämn beviljandegrad i Vetenskapsrådet som helhet.

Av tabell A2 framgår att 2006–2008 beviljade ämnesrådet för humaniora-samhällsvetenskap 4 färre projektansökningar från kvinnor än förväntat (dvs. med hänsyn tagen till karriäråldern). Analysen påvisar ingen annan förklaring än slumpen för denna skillnad (sannolikheten att utfallet bara berodde på slumpen är 59 %). Ämnesrådet för medicin beviljade 18 färre projektansökningar från kvinnor än förväntat. Sannolikheten att detta utfall bara berodde på slumpen är 11 %. Ämnesrådet för naturvetenskap och teknikvetenskap samt utbildningsvetenskapliga kommittén beviljade 12 respektive 4 färre projektansökningar från kvinnor än förväntat. Sannolikheten att dessa differenser bara berodde på slumpen är 30 % inom naturvetenskap och teknikvetenskap respektive 31 % inom utbildningsvetenskap.

Eftersom alla dessa differenser går åt samma håll är sannolikheten att det samlade utfallet berodde på slumpen lägre, nämligen 3,3 %.

I tabell A3 visas utfallet under perioden 2003–2008 som helhet. Det framgår där att kvinnor hade klart mindre framgång än män inom ämnesrådet för medicin, som beviljade 45 färre ansökningar från kvinnor än förväntat. Sannolikheten att denna differens bara berodde på slumpen är 0,4 %.

Vidare kan konstateras att under samma period hade kvinnor och män ungefär samma framgång inom ämnesrådet för naturvetenskap och teknikvetenskap respektive inom utbildningsvetenskapliga kommittén. Sannolikheten att de små differenserna där bara berodde på slumpen är 86 % respektive 92 %.

Inom ämnesrådet för humaniora och samhällsvetenskap hade kvinnor något större framgång under perioden. Sannolikheten att skillnaden i beviljandegrad bara berodde på slumpen är 59 %.

Differenserna går åt olika håll, men det är ändå totalt 41 färre beviljade ansökningar från kvinnor än förväntat. Sannolikheten att det samlade utfallet bara berodde på slumpen är 9 %.

I tabell A1 beskrivs också perioden 2003–2005. Ämnesrådet för humaniora och samhällsvetenskap, ämnesrådet för naturvetenskap och teknikvetenskap och utbildningsvetenskapliga kommittén hade samtliga fler beviljade ansökningar från kvinnor än förväntat.⁶⁴ Ämnesrådet för medicin hade 27 färre beviljade ansökningar från kvinnor än förväntat; sannolikheten att denna skillnad bara berodde på slumpen var 1 %. Differenserna tog nästan ut varandra och således beviljades nästan lika många ansökningar från kvinnor som förväntat i Vetenskapsrådet som helhet.⁶⁵

Tabell A1.

Projektbidrag 2003–2005: beviljandegrad, förväntad beviljandegrad uppdelad på beslutande organ och kön

Beslutande organ	Kön	Antal inkomna ansökningar	Antal beviljade ansökningar	Faktisk beviljandegrad	Förväntat antal beviljade ansökningar	Förväntad beviljandegrad	Differens faktiskt - förväntat antal beviljade 2003-05
ÄR-HS	Kvinnor	1 059	128	12,1 %	117	11,1 %	11
	Män	1 815	205	11,3 %	216	11,9 %	-11
	Totalt	2 874	333	11,6 %			
ÄR-M	Kvinnor	977	257	26,3 %	284	29,0 %	-27
	Män	1 905	686	36,0 %	659	34,6 %	27
	Totalt	2 882	943	32,7 %			
ÄR-NT	Kvinnor	855	215	25,1 %	209	24,4 %	6
	Män	4 558	1 185	26,0 %	1 191	26,1 %	-6
	Totalt	5 413	1 400	25,9 %			
UVK	Kvinnor	386	68	17,6 %	62	16,1 %	6
	Män	449	73	16,3 %	79	17,6 %	-6
	Totalt	835	141	16,9 %			
VR totalt	Kvinnor	3 277	668	20,4 %	672	20,5 %	-4
	Män	8 727	2 149	24,6 %	2 145	24,6 %	4
	Totalt	12 004	2 817	23,5 %			

Anm: Ansökningar där tidpunkt för doktorsexamen inte har uppgivits ingår inte i underlaget för tabellen.

Förväntat antal beviljade ansökningar och förväntad beviljandegrad för kvinnor respektive män förklaras i bilaga 2.

64 Sannolikheten att skillnaden bara berodde på slumpen är 17 %, 60 % respektive 29 %.

65 Sannolikheten att en så stor skillnad totalt sett bara berodde på slumpen är 87 %.

Tabell A2.

Projektbidrag 2006–2008: beviljandegrad, förväntad beviljandegrad uppdelad på beslutande organ och kön

Beslutande organ	Kön	Antal inkomna ansökningar	Antal beviljade ansökningar	Faktisk beviljandegrad	Förväntat antal beviljade ansökningar	Förväntad beviljandegrad	Differens faktiskt - förväntat antal beviljade 2003-05
ÄR-HS	Kvinnor	1 248	131	10,5 %	135	10,9 %	-4
	Män	1 780	208	11,7 %	204	11,4 %	4
	Totalt	3 028	339	11,2 %			
ÄR-M	Kvinnor	1 059	291	27,5 %	309	29,2 %	-18
	Män	1 796	658	36,6 %	640	35,6 %	18
	Totalt	2 855	949	33,2 %			
ÄR-NT	Kvinnor	812	218	26,8 %	230	28,3 %	-12
	Män	3 570	1 118	31,3 %	1 106	31,0 %	12
	Totalt	4 382	1 336	30,5 %			
UVK	Kvinnor	366	36	9,8 %	40	10,9 %	-4
	Män	362	53	14,6 %	49	13,5 %	4
	Totalt	728	89	12,2 %			
VR totalt	Kvinnor	3 485	676	19,4 %	714	20,5 %	-38
	Män	7 508	2 037	27,1 %	1 999	26,6 %	38
	Totalt	10 993	2 713	24,7 %			

Tabell A3.

Projektbidrag 2003–2008: beviljandegrad, förväntad beviljandegrad uppdelad på beslutande organ och kön

Beslutande organ	Kön	Antal inkomna ansökningar	Antal beviljade ansökningar	Faktisk beviljandegrad	Förväntat antal beviljade ansökningar	Förväntad beviljandegrad	Differens faktiskt - förväntat antal beviljade 2003-05
ÄR-HS	Kvinnor	2 307	259	11,2 %	253	11,0 %	6
	Män	3 595	413	11,5 %	419	11,7 %	-6
	Totalt	5 902	672	11,4 %			
ÄR-M	Kvinnor	2 036	548	26,9 %	593	29,1 %	-45
	Män	3 701	1 344	36,3 %	1 299	35,1 %	45
	Totalt	5 737	1 892	33,0 %			
ÄR-NT	Kvinnor	1 667	433	26,0 %	436	26,1 %	-3
	Män	8 128	2 303	28,3 %	2 300	28,3 %	3
	Totalt	9 795	2 736	27,9 %			
UVK	Kvinnor	752	104	13,8 %	103	13,7 %	1
	Män	811	126	15,5 %	127	15,6 %	-1
	Totalt	1 563	230	14,7 %			
VR totalt	Kvinnor	6 762	1 344	19,9 %	1 385	20,5 %	-41
	Män	16 235	4 186	25,8 %	4 145	25,5 %	41
	Totalt	22 997	5 530	24,0 %			

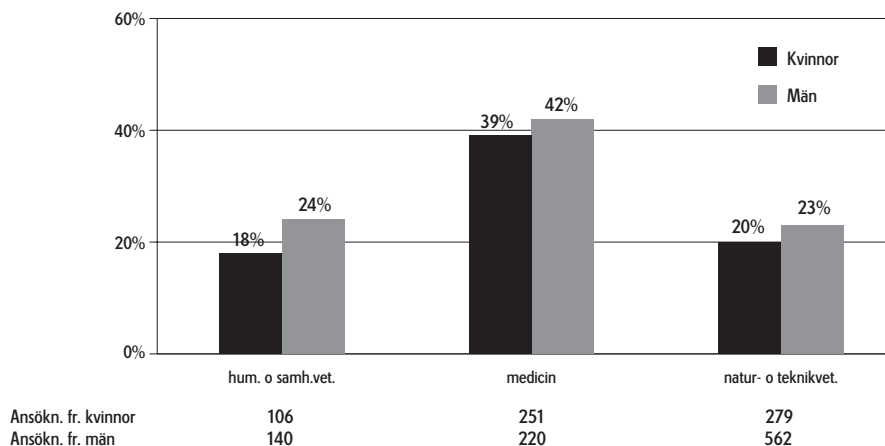
2. Postdoktorsstipendier och forskarassistentanställningar 2003–2008

Utfallet under perioden 2006–2008 när det gällde postdoktorsstipendier, postdoktoranställningar och forskarassistentanställningar beskrivs i denna rapport's huvudtext. I figur A4 respektive figur A5 nedan visas beviljandegraden per ämnesråd under perioden 2003–2008 för postdoktorsstipendier och forskarassistentanställningar. Eftersom stödformen postdoktoranställning endast har funnits sedan 2005 är det bara detta år som inte redovisats i huvudtexten. Därför behandlas inte postdoktoranställningar i denna bilaga.

Figur A4 visar utfallet när det gällde postdoktorsstipendier 2003–2008. Det var 13 färre beviljade ansökningar från kvinnor än förväntat under perioden (176 jämfört med förväntade 189). Detta berodde främst på det mycket ojämna utfallet 2005 (se Vetenskapsrådet och jämställdheten). Sannolikheten att skillnaden bara berodde på slumpen är 22 %.

Figur A4.

Postdoktorsstipendier 2003–2008: beviljandegrad uppdelad på ämnesråd och kön⁶⁶

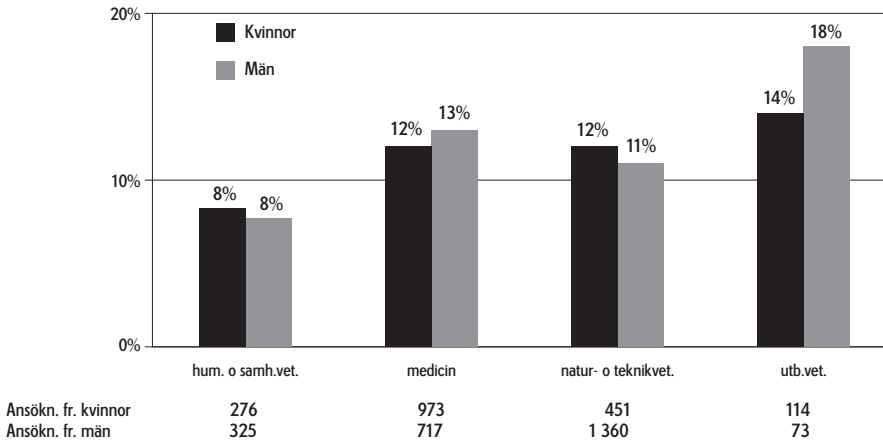


⁶⁶ I underlaget inkluderas ett fåtal ansökningar som överlämnats till och beviljats av annan finansier. Utbildningsvetenskapliga kommittén redovisas inte eftersom det är så få ansökningar. (Perioden 2003–2005 kom det in 4 ansökningar varav inga beviljades.)

Figur A5 visar utfallet för forskarasistentanställningar 2003–2008. Under perioden beviljades knappt 5 färre ansökningar från kvinnor än förväntat (207 jämfört med förväntade 212). Sannolikheten att skillnaden bara berodde på slumpen är 68 %.

Figur A5.

Anställning som forskarasistent 2003–2008: beviljandegrad uppdelad på ämnesråd och kön



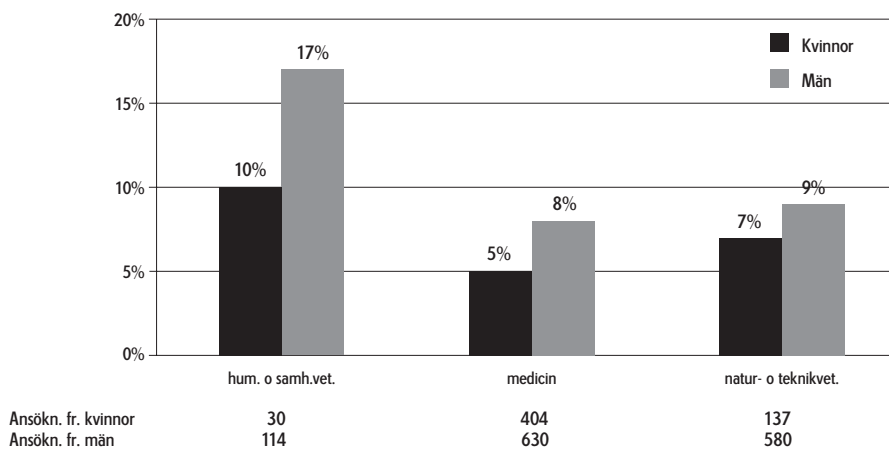
3. Stödformer för etablerade forskare 2003–2008

I huvudtexten beskrivs utfallet 2006–2008 i ämnesrådet för medicin respektive för naturvetenskap och teknikvetenskap avseende stödformer för mer etablerade forskare. När det gäller ämnesrådet för humaniora och samhällsvetenskap redovisas i stället både i huvudtexten och i denna bilaga utfallet under perioden 2003–2006 eftersom detta ämnesråd inte utlyste bidrag för etablerade forskare vare sig 2007 eller 2008.

Under perioden 2006–2008 var det en stor skillnad till männens fördel inom både ämnesrådet för medicin och ämnesrådet för naturvetenskap och teknikvetenskap. Under perioden 2003–2008 var skillnaden i stort sett oförändrad i ämnesrådet för medicin medan beviljandegraderna för kvinnor respektive män var betydligt jämnare under denna längre period inom ämnesrådet för naturvetenskap och teknikvetenskap. När det gäller ämnesrådet för humaniora och samhällsvetenskap kan, av de skäl som angivits ovan, utfallet bara redovisas för tiden 2003–2006; beviljandegraden var då betydligt högre för män än för kvinnor. Se figur A6.

Figur A6.

Bidrag för mer etablerade forskare 2003–2008: beviljandegrad uppdelad på ämnesråd och kön



Tabell A4 redovisar utfallet mer i detalj för vart och ett av åren 2003–2008. Eftersom det rör sig om ett litet antal beviljade ansökningar varierar beviljandegraderna avsevärt mellan åren.

Tabell A4.

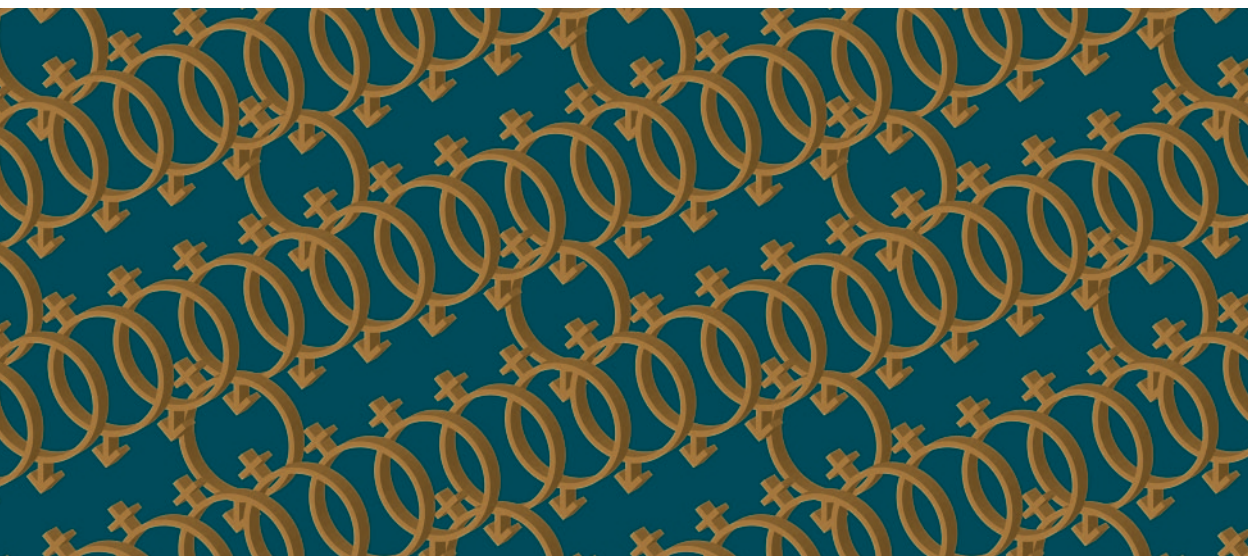
Bidrag till mer etablerade forskare 2003–2008: antal inkomna ansökningar, antal beviljade ansökningar och beviljandegrad, uppdelat på kön, ämnesråd (ÅR) och år

ÅR/år	Kvinna			Man			Totalt	Beviljandegrad	
	Avslag	Beviljat	Totalt	Avslag	Beviljat	Totalt		Kvinna	Man
HS	27	3	30	95	19	114	144	10 %	17 %
2003	14	1	15	28	10	38	53	7 %	26 %
2004	7	2	9	31	5	36	45	22 %	14 %
2006	6		6	36	4	40	46	0 %	10 %
M	385	19	404	582	48	630	1 034	5 %	8 %
2003	73	6	79	114	8	122	201	8 %	7 %
2004	45	2	47	64	6	70	117	4 %	9 %
2005	52	3	55	74	10	84	139	5 %	12 %
2006	14	1	15	48	5	53	68	7 %	9 %
2007	171	7	178	235	12	247	425	4 %	5 %
2008	30		30	47	7	54	84	0 %	13 %
NT	127	10	137	530	50	580	717	7 %	9 %
2003	18	3	21	106	10	116	137	14 %	9 %
2004	33	2	35	127	9	136	171	6 %	7 %
2005	24	2	26	85	7	92	118	8 %	8 %
2006	19	1	20	90	8	98	118	5 %	8 %
2007	11	1	12	61	8	69	81	8 %	12 %
2008	22	1	23	61	8	69	92	4 %	12 %
Totalt	539	32	571	1207	117	1 324	1 895	6 %	9 %

I denna rapport undersöks utfallet av drygt 16 000 ansökningar om forskningsbidrag som kom in till Vetenskapsrådet åren 2006–2008.

När det gällde projektbidrag, som är rådets helt dominerande stödform, hade kvinnor mindre framgång än män inom samtliga ämnesråd och kommittéer. Om man tar hänsyn till de sökandes forskningserfarenhet minskar skillnaderna. Inom ämnesrådet för medicin var den kvarstående skillnaden störst.

Vetenskapsrådet anser det viktigt att stödja forskare som är i början av sin karriär. Kvinnor och män var ungefär lika framgångsrika när de sökte dessa typer av stöd.



Klarabergsviadukten 82 | Box 1035 | 103 78 Stockholm | Tel 08-546 44 000 | vetenskapsradet@vr.se | www.vr.se

Vetenskapsrådet är en statlig myndighet som ger stöd till grundläggande forskning av högsta vetenskapliga kvalitet inom alla vetenskapsområden. Utöver forskningsfinansiering arbetar myndigheten med strategi och analys samt forskningskommunikation. Målet är att Sverige ska vara en ledande forskningsnation.

ISSN 1651-7350

ISBN 978-91-7307-167-3
